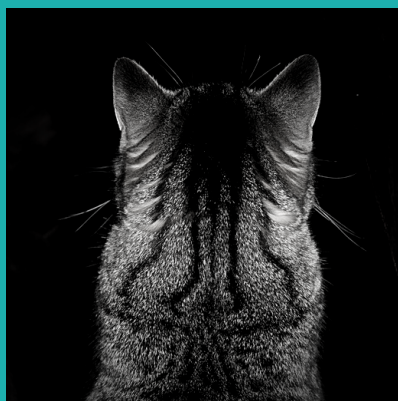
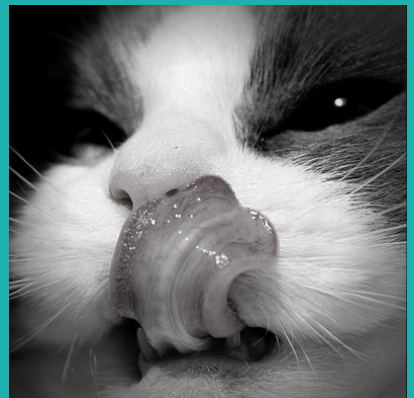
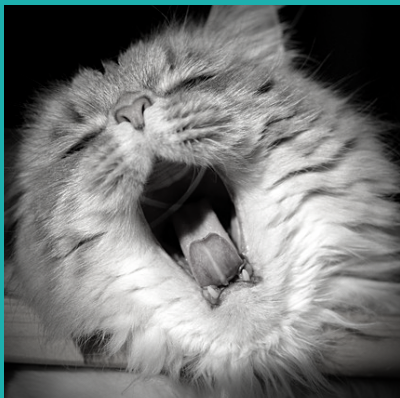


Recomendaciones a los alimentadores de colonias felinas del municipio



Protección Animal Dylan

Colabora:



Ayuntamiento de Palazuelos de Eresma

COLONIAS

Es conocido por todos que tanto en grandes como en pequeños municipios siempre van a existir colonias de gatos silvestres o asilvestrados. Estos animales van a tener tendencias a vivir juntos y formar lo que denominamos COLONIAS.

En todos los sitios donde haya una colonia felina vamos a encontrar adosado un papel muy importante, ese papel lo cumple el Alimentador; pero... ¿hasta donde llegan sus responsabilidades? ¿Qué no debe hacer? ¿Actúan correctamente? Estas y muchas otras son preguntas que puede hacerse cualquier persona y hoy queremos intentar ayudar a dar un poco de luz en este aspecto..

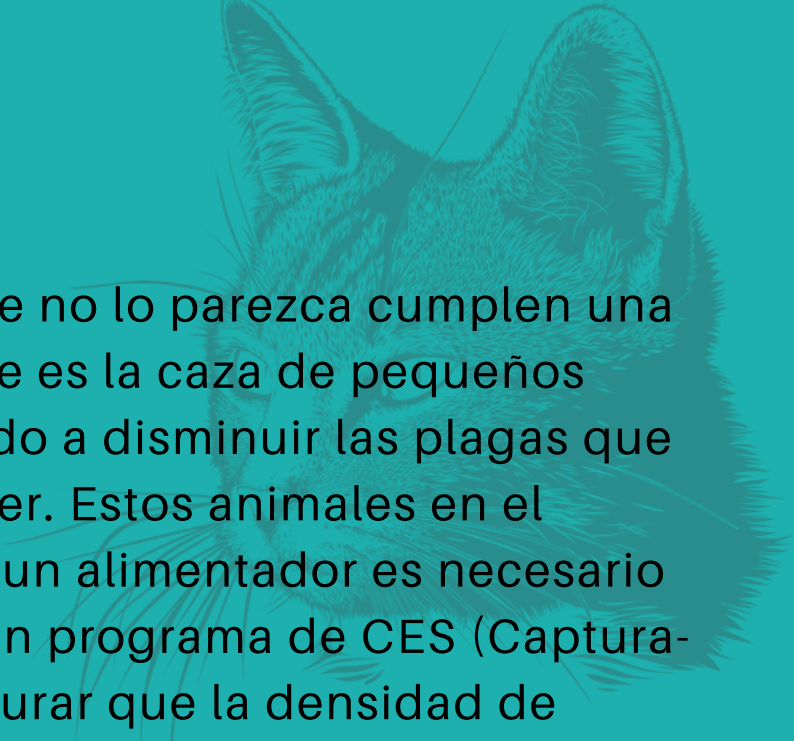


CES

Las Colonias felinas aunque no lo parezca cumplen una misión en los municipios que es la caza de pequeños roedores y pájaros ayudando a disminuir las plagas que en esos lugares pueda haber. Estos animales en el momento en que aparezca un alimentador es necesario que se empiece a realizar un programa de CES (Captura-Esteriliza-Suelta) para asegurar que la densidad de animales no sea alta y estén menos expuestos a enfermedades. Estos programas suelen llevarlos a cabo protectoras locales con ayuda de los ayuntamientos y por ello es necesario colaborar con ellos en todo lo posible.

Una colonia que tenga un alimentador y no lleve adosado un programa CES se va a convertir en un «problema» social ya que unos animales bien alimentados van a tener más opciones a una reproducción efectiva y a que las camadas sean más grandes y como consecuencia nos encontraremos con que la densidad de miembros de la colonia aumentará. Con el paso del tiempo empezarán las quejas por parte de los vecinos porque verán el ambiente más sucio y con olores fuertes.

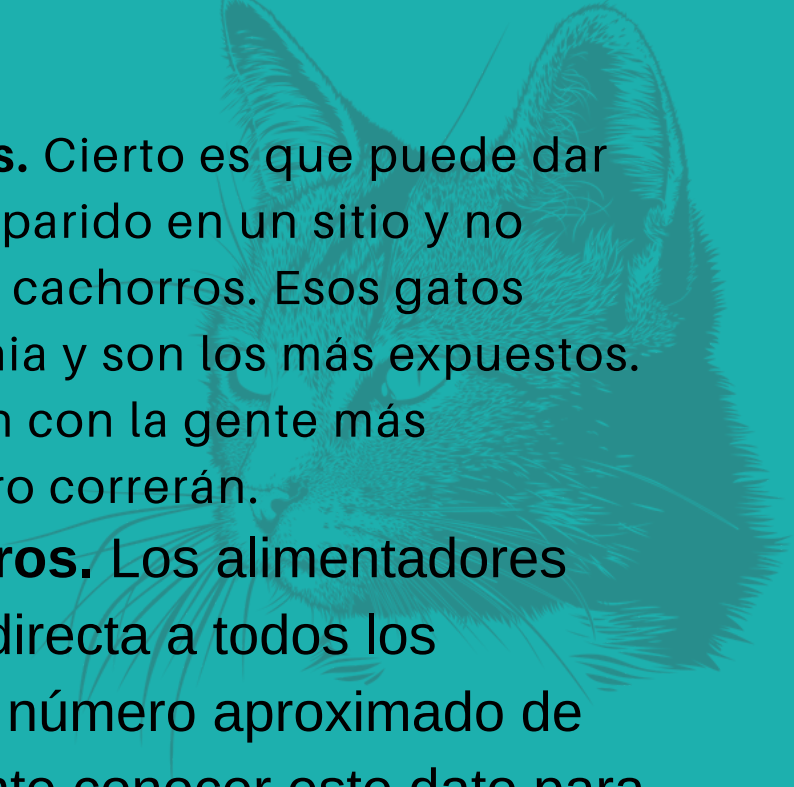
Pero ¿qué puede hacer un alimentador? Bien si has decidido o eres ya un alimentador debes de tener en cuenta las siguientes recomendaciones por la seguridad de los animales y disminuir al máximo las quejas de los vecinos.



CONSEJOS

- 1.- **Elegir una zona de ALIMENTACIÓN.** Esta debería ser lejos de los coches y en un lugar poco transitado. Los gatos deben comer rápidamente y poder escapar sin interrupciones por los transeúntes de la calle.
- 2.- **Crear una RUTINA.** Se debe alimentar siempre a la misma hora y en el mismo sitio. De este modo cuando se empiece con un programa CES en esa colonia será más fácil la captura de los animales ya que siempre acudirán a la misma hora al mismo sitio.
- 3.- **Alimentar SIEMPRE con PIENSO.** Existen muchas marcas comerciales, caras baratas con las que alimentar una colonias. Es la forma de manchar lo menos posible el vecindario y que queden menos restos evitando así que los lugares queden sucios.
- 4.- **NO TOCAR a los animales.** Los animales por el echo de que les alimentos van a tener confianza contigo pero NUNCA deben ser tocados. Es un animal que va a vivir en la calle y no todo el mundo va a ser bueno, es necesario que sea desconfiado de la gente y que no se deje tocar por nadie.





5.- **NO BUSCAR las camadas.** Ciertamente es que puede dar pena saber que una gata ha parido en un sitio y no saber que va a pasar con los cachorros. Esos gatos deben integrarse en la colonia y son los más expuestos. Cuanto más contacto tengan con la gente más confiados serán y más peligro correrán.

6.- **CENSAR a los miembros.** Los alimentadores van a conocer de forma indirecta a todos los miembros y van a saber el número aproximado de animales. Es muy importante conocer este dato para llegar a hacer un CES efectivo.

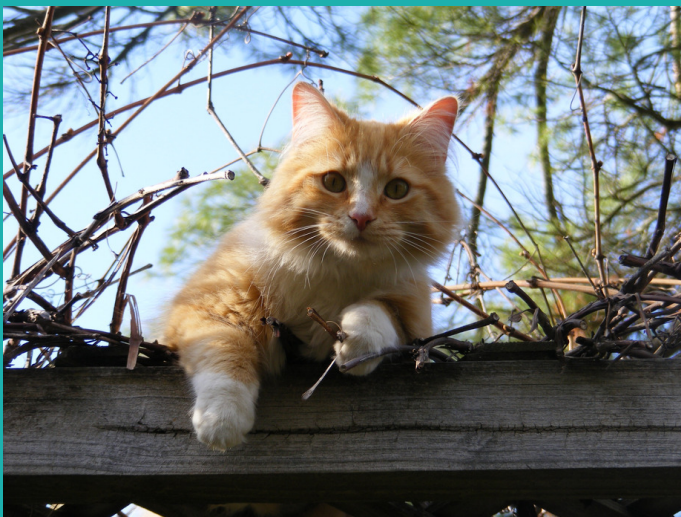
7.- **COLABORAR con los organismos encargados del CES.** Cualquier alimentador de colonias, debe ser partícipe a la hora de ayudar a los responsables del programa CES. Sería incluso conveniente en el momento en que exista una colonia notificar la ubicación a los organismos para que tengan conocimiento de la misma. Sería incluso interesante dar el número de miembros para poder priorizar la actividad.

8.- **Ser LIMPIOS.** Ya que vamos a alimentar a animales de la calle, estas deben de quedar lo más limpias posibles. Hay que olvidarse de dar de comer en bolsas de plástico. Siempre dar de comer en cachorros de plástico u otros medios que sean de fácil retirada y no den la impresión de que están manchando las calles. A ser posible estos deberían de poder camuflarse en el medio.

9.- RESTOS DE COMIDA. No se debe dar de comer a las colonias con restos de comida caseros, van a dar un aspecto de suciedad y los restos que no se comen van a ir dejando olores desagradables. Así mismo las latas de comida blanda solo se aconsejan si se ven animales que tienen grandes dificultades para comer el pienso.

10.- Estado SANITARIO. Los miembros de las colonias están expuestos a enfermedades y el alimentador debe observar el estado de los miembros. Debemos recordar que cuantos más miembros haya peor será el estado sanitario.

Un censo alto de animales ayudará a la proliferación de enfermedades latentes o a la aparición de nuevas enfermedades.



MAS INFORMACIÓN

Protección animal Dylan

<http://proteccionanimaldylan.org/>