

BOLETIN FITOSANITARIO DE AVISOS E INFORMACIONES



JUNTA DE EXTREMADURA
Consejería de Agricultura, Ganadería,
y Medio Natural
Dirección General de Agricultura y Ganadería

Servicio de Sanidad Vegetal
Dirección Programas P. Integrada
Diagnósticos y Avisos Agrícolas
Estación de Avisos Agrícolas.

AÑO: LIV

BOLETÍN N.º: 10

FECHA: 19/5/2026

Boletín electrónico

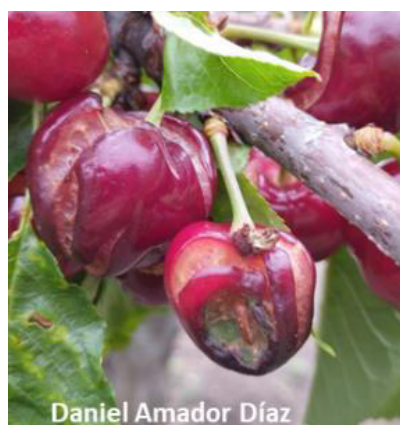
CEREZO

MONILIA Y BOTRITIS (*Monilinia laxa*, *M fructigena*, *Botrytis cinerea*)

El fuerte periodo lluvioso que hemos sufrido ha provocado fuerte daños de rajado en el fruto



Sobre estas lesiones se desarrollarán hongos que pudrirán la fruta próxima que pueda estar sana.



Se recomienda, que cuanto antes se realice un tratamiento fungicida para prevenir las reinfecciones.

En esta fase del cultivo los productos más recomendables son: piraclostrobin+boscalida (6,7%+26,7%WG), fluopiram+tebuconazol (20%+20%SC), fluopiram (50%SC), ciprodinil 37,5%+fludioxinil 25% WG, ciprodinil (50%WG), isofetamid 40%SC, tebuconazol (20%EW y 25%EW y WG) o tebuconazol+trifloxistrobin (50%+25%WG). Para las explotaciones de manejo ECO se recomienda el uso de *Saccharomyces cerevisiae* cepa LAS02 96,1% p/p (10^{13} ufc/kg) [WG].

MOSCA DE LAS ALAS MANCHADAS (*Drosophila suzukii*)

Las cerezas SON EL MEJOR CEBO DE ESTA PLAGA. Impedir que la mosca pueda reproducirse sobre la fruta abandonada en campo es nuestro reto. No hay mejor insecticida que EVITAR SU REPRODUCCIÓN retirando la fruta le pueda servir de “nido”.



La cosecha por recolectar debe protegerse con aplicaciones insecticidas específicas para el control de esta plaga

FORMULADOS RECOMENDADOS			
Materia activa	Dosis	Aplicaciones Máx/campaña	Plazo seguridad (Días)
spinosad 48% SC	0,25 l/ha	2	7
Emamectina benzoato 0,95% WG (*)	2 kg/ha	1	7
(*) Reforzar su efecto aplicando antes lambda-cihalotrin			

ANTRACNOSIS/CILINDROSPORIOS (*Blumeriella jaapii*)

Debido a condiciones climáticas propicias, se podrían producir las primeras reinfecciones de esta enfermedad en hojas, que suelen caerse, defoliando el árbol y dejando los frutos tardíos expuestos a quemaduras.



No hay que dejar de tratar cada 7 días por "miedo a que los tratamientos se laven". Ensayos realizados en esta zona (2009-2011) demostraron que con lluvias débiles sobre un 85% del fungicida permanece y con lluvias muy fuertes casi un 60%..."cuando se lava TODO es cuando no se trata". Además de las lluvias, las nieblas y rocíos también son suficientes para provocar infecciones.

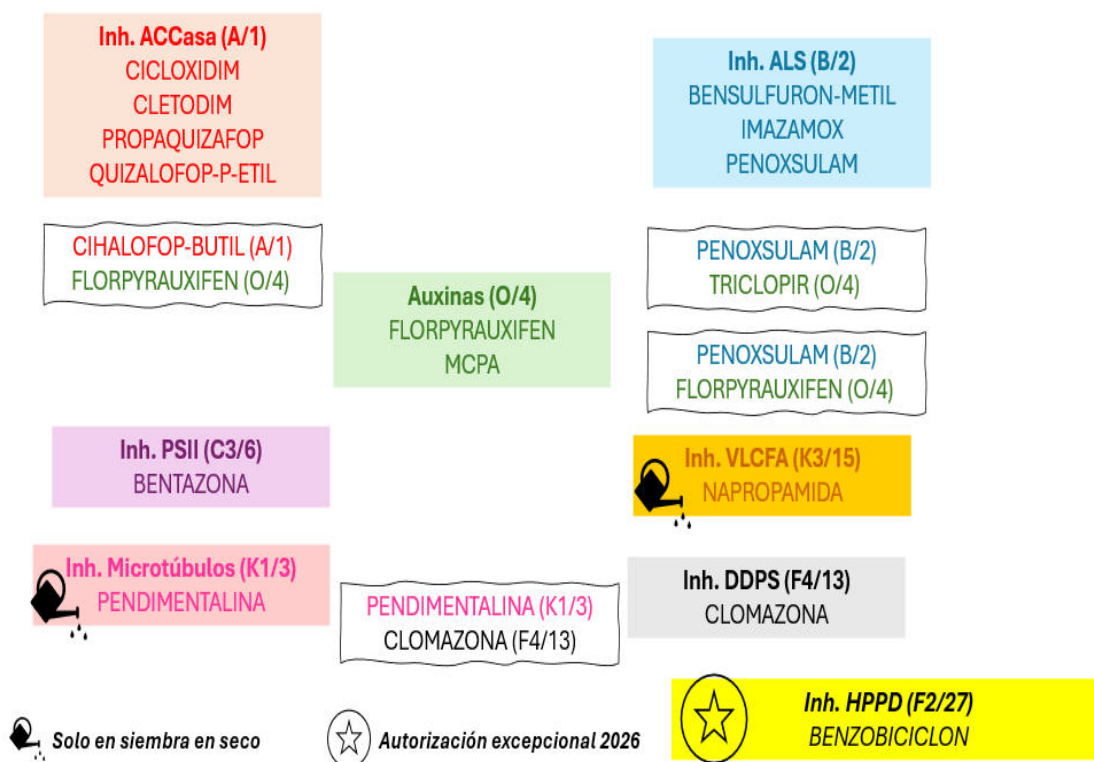
Los formulados registrados son captan (80%WG), dodina (40%SC y 54,4%SC), tebuconazol (20%EW y 25%WG según formulados). Algunos antimonilias tienen buen efecto en el control de esta enfermedad, así evitará tener que emplear más de un formulado y ahorrará costes económicos y medioambientales (consulte a su técnico).

ARROZ

HERBICIDAS AUTORIZADOS Y GRUPO EN FUNCIÓN DE SUS MODOS DE ACCIÓN

Materia activa	Nombre comercial	Grupo	Observaciones
Pre-siembra, empleo antes de la siembra del cultivo o "técnica de falsa siembra"			
Cletodim 18%	Brixton	A/1	
Cletodim 12%	Centurion NG	A/1	
Cicloxdim 10%	Focus ultra	A/1	
Propaquiafop 10%	Agil, Shogun	A/1	
Glifosato 36%	Varias	G/9	*jererquia cultivos Herbáceos extensivos
Siembra en seco			
Napropamida 45%	Devrinol max	K3/15	Pre-emergencia del cultivo
Pedimentalina 40%	Pedifin 400 SC	K1/3	Pre-emergencia
Pedimentalina 33%	Pedinova	K1/3	Pre-emergencia o post-emergencia precoz (hasta 3 hojas del cultivo)
Pedimentalina 37% + Clomazona 5,5%	Bismark	(K1/3) (F4/13)	Pre-emergencia del cultivo
Post-emergencia gramíneas y otras monocotiledóneas,			
Cicloxdim 10%	Verrestra	A/1	Variedades Provisia TM
Cihalofop-butil 20%	Clincher plus	A/1	
Clomazona 36%	Varios	F4/13	También en pre-siembra
Florpyrauxifen-Benzyl 1,2%+ cihalofop-butil 16%	Agixa	(O/4)(A/1)	También contra ciperáceas, alisma y otras hierbas de hoja ancha.
Imazamox 8%	Postscript 80 Postscript 80 XL	B/2	Variedades FullPage
Imazamox 3,3 %	Beyond evo	B/2	Variedades Clearfield
Penoxulam 2,04%	Viper	B/2	
Penoxulam 2% + florpyruuxifen benzyl 1,25%	Novaxid	(B/2) (O/4)	También contra ciperáceas, alisma y otras hierbas de hoja ancha.
Penoxulam 1,6% + triclopir 12%	Pindar	(B/2)(O/4)	
Quizilafop-p-etil 10,5%	Highcard	A/1	Variedades Ace-Max
Dicotiledoneas y otras hierbas de hoja ancha			
Bensulfuron metil 60%	Varias	B/2	
Bentazona 48 %	Basagram SG	C3/6	
Florpyrauxifen benzyl 2,5 %	Loyant	O/4	Incluye ciperacéas
MCPA 40%	Varias	O/4	
MCPA 50%	Varias	O/4	
Autorizaciones excepcionales			
Benzobiclon 40%	Avanza	F2/22	Leptochloas. Ciperáceas y heteranteras

CUADRO RESUMEN



Resistencias en el cultivo del arroz

En el control de malas hierbas la presión de selección ejercida por el uso repetido de herbicidas pertenecientes al mismo modo de acción (inhibidores de la ALS e inhibidores de la ACCasa) ha favorecido la aparición de poblaciones resistentes a estos grupos, particularmente en especies como *Echinochloa* spp. y *Leptochloa* spp.

En el cultivo del arroz nos encontramos con una exigua disponibilidad de materias activas y muy concentradas en los modos de acción 1 y 2 (ACCasa y ALS), y escasas perspectivas de aparición de un número suficiente de nuevas materias fitosanitarias, es necesario un uso responsable de las medidas disponibles y ampliar a otro tipo de actuaciones como las culturales etc, que no ayuden a evitar o al menos retrasar la aparición de resistencias en el cultivo.

Medidas o recomendaciones para evitar o retrasar la evolución de resistencias en el cultivo del arroz.

Métodos culturales

- Utilizar semilla certificada, libre de malas hierbas.
- Control de malas hierbas no eliminadas por la aplicación de herbicidas mediante control manual y/o mecánico.
- Limpieza de maquinaria agrícola, para evitar la dispersión de semillas de adventicias, especialmente cosechadoras.
- Mantener niveles de agua adecuados.
- Rotación de cultivos en las zonas que sea posible.
- Alternar cada cierto tiempo los sistemas de cultivo, siembras en seco / siembras en inundación, que rompan la dinámica de las malas hierbas.

Empleo de materias activas

- Utilizar los herbicidas solo cuando sean necesarios, a las dosis aconsejadas, tanto el empleo de dosis superiores o inferiores a las adecuadas favorecen la aparición de resistencias.
- Alternar herbicidas con diferentes modos de acción
 - Mantener registros históricos de los herbicidas empleados en una misma parcela, con seguimientos que nos ayuden a determinar si la falta de eficacia es debida a fallos de tratamiento o es el inicio de aparición de resistencias.

TABACO

MOHO AZUL

Se ha detectado ataque de moho azul en un semillero, al menos. Se recomienda vigilar los semilleros y realizar un tratamiento contra este hongo si todavía no se ha realizado o se ha pasado el plazo desde la anterior aplicación, ya que las condiciones son muy favorables para el desarrollo de la enfermedad. Se podrá utilizar alguno de los siguientes fungicidas autorizados en el cultivo:

Materia activa	Actividad	Dosis
aceite de naranja 60 g/l ME y 6% SL	Contacto	3-6 cc/l
mandipropamida 25 % SC	Traslaminar	0.4-0.6 l/ha
oxicloruro de cobre 35% WG	Contacto Preventivo	1,4-1,8 g/l
metalaxil 25% WP (*)	Sistémico	0.8 g/l

(*) Autorización excepcional desde el 14 de abril hasta el 5 de agosto de 2026, ambos inclusive.



VID

ARAÑA AMARILLA (*Tetranychus urticae*)

Ya se han detectado los primeros ataques de araña amarilla en parcelas de vid de Tierra de Barros.

Este ácaro coloniza las plantas a lo largo de los brotes de forma ascendente, comenzando por las hojas inferiores. Las temperaturas previstas para los próximos días (de entre 30-32 ° C) y las humedades relativas bajas (30-50%), unidas al adelanto en la fenología de la viña esta campaña, constituyen el óptimo para el desarrollo de la araña.

Los síntomas de ataque de esta plaga se observan principalmente en las hojas. Inicialmente, aparecen zonas verde-amarillentas con punteaduras necróticas, que van creciendo, respetando solo las nervaduras más gruesas, hasta llegar a necrosar gran parte de la superficie de la hoja y provocar su caída.

Estos síntomas, suelen presentarse en rodales, especialmente en cepas situadas junto a las lindes, debido a la presencia de malas hierbas en ellas o en parcelas en las que no hayan sido eliminadas debidamente, ya que dichas malas hierbas albergan al ácaro.



*Primeros síntomas de ataque en hoja.
(M. Martínez. Técnico ATEsVE)*

Medidas preventivas y culturales

- Eliminar las malas hierbas, especialmente las más próximas al tronco, una vez que hayan abandonado su refugio en la corteza de las cepas y antes de que broten. Si se eliminan antes de la bajada de los ácaros, puede resultar inútil, y si se hace después de brotada la vid, puede acelerar la subida del ácaro a sus hojas.
- Mantener una correcta fertilización nitrogenada, ya que niveles altos favorecen el aumento de su población.
- Mantener la plantación con un vigor no excesivo, favoreciendo la ventilación del cultivo y la acción de los tratamientos mediante prácticas como el deshojado y despiojado.

Medios químicos

Se recomienda vigilar la presencia de la plaga y en caso de necesitar realizar un tratamiento, hacerlo con alguna de las materias activas autorizadas, considerando además las siguientes medidas:

- Elegir los productos menos perjudiciales para los enemigos naturales del ácaro.
- Tratar únicamente los rodales o focos localizados si el ataque no es importante.
- Aplicar correctamente el producto, mojando bien el envés de las hojas.

Productos: Aceite de naranja, aceite de parafina, azufre, *Beauveria bassiana*, fenpiroximato, fenpiroximato+ hexitiazox, hexitiazox, lambda- cihalotrin, sales potásicas de ácidos grasos.

Para que un producto pueda comercializarse debe estar autorizado e inscrito necesariamente en el Registro Oficial de Productos Fitosanitarios.

Le recordamos que la información oficial y actualizada de si un producto fitosanitario está autorizado en un cultivo y contra un determinado organismo nocivo (plaga, enfermedad o mala hierba) se obtiene consultando en la página Web del Ministerio de Agricultura, Pesca y Alimentación, el Registro Oficial de Productos Fitosanitarios:



<http://www.mapa.gob.es/es/agricultura/temas/sanidad-vegetal/productos-fitosanitarios/registro/menu.asp>

Si se desea recibir por e-mail esta publicación, deberá solicitarlo a través del siguiente correo electrónico: buzon.fitosanitario@juntaex.es y se puede ver en el siguiente enlace <https://www.juntaex.es/temas/agricultura-ganaderia/sanidad-vegetal>

EN LAS ZONAS DONDE EXISTAN ATRIAS/ATESVE SEGUIR LAS
RECOMENDACIONES DEL TÉCNICO CORRESPONDIENTE

Se autoriza la reproducción total o parcial citando la fuente

Ctra. San Vicente, nº 3 – Tfños: 924 011000 / 924011147
06071 BADAJOZ

Avda. Luis Ramallo, s/n – Tfños: 924 002000
06800 MÉRIDA