

ENERO 2021

Paso a Paso

REVISTA SOCIO-CULTURAL NÚMERO 191 DEP. LEGAL: BA-000015-2017



UNIVERSIDAD **POPULAR**

CONCEJALIA DE **EDUCACION Y CULTURA**

EXCMO. AYUNTAMIENTO DE **LA HABA**



SUMARIO

- 3 Editorial
- 4 Reciclaje
- 5 Noticias
- 8 Recuerdos
- 10 Fotos



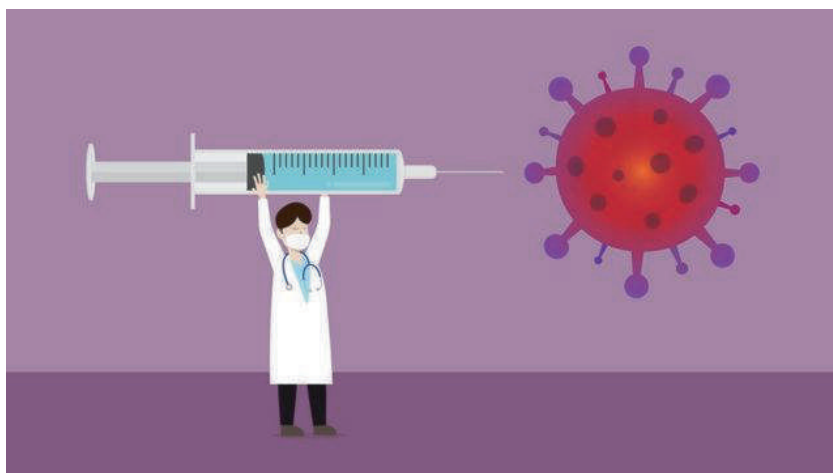
TELEFONOS



Excmo. Ayuntamiento tlf1	924 823 161
Excmo. Ayuntamiento tlf. de incidencias	924 932 921
tlf2	924 823 155
fax	924 823 255
Casa de Cultura	924 823 440
Centro de Día	924 932 924
Centro Médico	924 823 083
Farmacia	924 823 120
Guardería	924 932 925
Urgencia Médica (Vva. de la Serena)	924 843 801
Hospital Comarcal Don Benito-Vva	924 386 800
Centro de Especialidades	924 840 127
Aquanex Averías	628 152 990
Aquanex Atención al Cliente tlf1	902 250 270
tlf2	618 879 426
Emergencias	112
Juzgado de Paz	924 823 161
Parroquia San Juan Bautista	924 823 436
Guardia Civil (Vva. de la Serena)	924 846 038
Policía Nacional (Don Benito)	924 808 109
C.P. Virgen de la Antigua	924 021 915
Cruz Roja (Vva. de la Serena)	924 841 633
Sepe (Cita previa)	901 010 210
Iberdrola	900 225 235
Promedio	924 220 427
Albergue Municipal	644 864 520



AUN NOS QUEDA



Sí, nos parecía que cambiar el 0 por el 1 todo sería mejor y no, no es tan fácil, sobretodo porque al parecer está en nuestro ADN las incongruencias.

Hace dos días estábamos lamentando que hubiese casi 1200 contagios nuevos en Extremadura, y clamábamos por que se cerrasen los pueblos.

Pero viene Filomena y nieva en muchos pueblos y nos vamos a ver la nieve, aglomerándonos en esos pueblos y por supuesto nos llevamos a los

niños que son los que más disfrutan con este elemento. Pero llegamos a casa y pensamos que el lunes no llevaré los niños al colegio porque la situación está muy mala y que la culpa es de los políticos que son los culpables de tantos contagios y no hacen nada.

Y está claro que si no hacemos todos lo que esté en nuestra mano, no intentar esquivar la ley y la autoridad, sino respetar las normas, no lograremos salir de esta, aun haciendo las cosas bien habrá contagios, pero minimizaremos los riesgos para nosotros mismos y nuestros familiares y allegados.

Porque aunque veamos la vacuna como un milagro, no será así de inmediato. No hay duda de que las vacunas son uno de los grandes avances de la historia de la humanidad y la mejor forma de prevenir y reducir las enfermedades infecciosas. De hecho, la Organización Mundial de la Salud estima que evitan de 2 a 3 millones de muertes al año, gracias a ellas se han erradicado enfermedades tan letales como la viruela o poner al borde de la extinción una dolencia tan temida y contagiosa como la poliomielitis.

Pero el desarrollo de vacunas presenta muchos desafíos para lograr que sean seguras y efectivas, y este caso no es una excepción. Por ello, es importante conocer las limitaciones y problemas que se pueden encontrar para no caer en un exceso de confianza en su efectividad.

Hoy es ya un hecho que personas que pasaron la enfermedad pueden volver a contagiarse. De hecho, no existe ninguna enfermedad viral respiratoria descrita en la que no se produzcan reinfecciones. Una posible explicación sería que, al igual que para otros coronavirus que infectan a humanos, la presencia de anticuerpos va desapareciendo paulatinamente en el transcurso de unos pocos meses después de la infección.

El principal problema de las reinfecciones es que, a pesar de que las vacunas suelen desarrollar una respuesta inmune más fuerte que la infección natural, los resultados esperables no serían los mejores si ya se sabe de antemano que la inmunidad natural es poco duradera.

En resumen, aunque los resultados preliminares puedan invitar al optimismo, la realidad es que aun falta para comprobar los resultados reales. Por ello, es necesario evitar caer en un exceso de confianza y recordar que hasta que la pandemia no

remita por completo es de vital importancia respetar las medidas de protección sanitaria básicas que realmente funcionan para evitar contagios:

- Uso correcto de la mascarilla.
- Lavarse las manos frecuentemente con agua y jabón.
- Mantener el distanciamiento social.





RECICLAJE

LA REUTILIZACIÓN DE LOS MATERIALES ES TOTALMENTE NECESARIA

Se calcula que de manera aproximada un individuo genera 90 toneladas de basura a lo largo de su vida. Si no tuviéramos algún sistema de reciclaje los desperdicios acumulados en el planeta serían de tal magnitud que las ciudades se convertirían en un gran vertedero. Por eso debemos aportar nuestro granito de arena para no deteriorar más el medio ambiente.

Si bien todos los enfoques son totalmente razonables, vale la pena recordar que el motivo principal del reciclaje es la necesidad. Debemos reciclar porque de lo contrario tendríamos todo tipo de problemas, como el almacenamiento de los residuos, la contaminación de las aguas, el deterioro de la calidad del suelo y no menos importante nos dolerá el bolsillo pues **próximamente a aquellos pueblos y ciudades que no reciclen les subirán el recibo de la basura.**

QUÉ, CÓMO Y DÓNDE RECICLAR

En nuestro municipio podemos encontrar los siguientes contenedores:

Empezaremos por el **punto limpio**, allí podemos llevar **electrodomésticos**, **residuos de la construcción** (cascotes) y **restos de poda**. Este punto lo encontramos en el polígono industrial y si queremos hacer uso de él solo es necesario llamar al Ayuntamiento y nos abrirán.

En el Ayuntamiento también encontraremos un **contenedor para pilas**, en él depositaremos las pilas y baterías usadas de cualquiera de nuestros aparatos.

Seguimos con el **contenedor de ropa y calzado**, en él echaremos la ropa y calzado que ya no usemos y queramos deshacernos de ellos.

También tenemos un **contenedor para aceite usado en la cocina**, para ello lo vas echando en una botella de plástico y cuando la llenes la echas en este contenedor, hazlo por el agua, una gota de aceite contamina muchos litros de ese bien tanpreciado.

Otro de nuestros **contenedores** es el **de vidrio**, es verde con forma de iglú, aquí debemos depositar botellas, tarros y frascos.

Ahora vamos con el **contenedor azul**, es el contenedor de papel y cartón. Aquí se deben depositar folios, cajas de cartón, revistas, periódicos, bolsas de papel, cajas de cereales, cajas de zapatos, cartulinas. Lo que no tiraremos en él es el papel de cocina, papel higiénico o pañuelos de papel una vez usados.

Vamos terminando con el **contenedor amarillo**, aquí tiraremos:

ENVASES DE PLÁSTICO: botellas y garrafas de agua, de refrescos, de aceite; aros que sujetan los packs de latas; envases de yogur, de mantequilla; bandejas de “corcho blanco”; botes de productos de limpieza, detergentes líquidos; envases de cosméticos, gel, champú, cremas,; tapas y tapones de plástico; etc.

BOLSAS DE PLÁSTICO: bolsas de comercios y envoltorios, papel film y papel aluminio, envases tipo blister, etc.

ENVASES TIPO BRIK: de leche, zumo, vino, aceite, etc.

ENVASES METÁLICOS: latas de bebidas, botes de conserva, aerosoles, bandejas y papel de aluminio, chapas y tapas metálicas, etc.

Los medicamentos y los envases de los mismos los llevaremos a la farmacia al punto **SIGRE** para su correcto reciclaje y que no acaben los restos de los mismos de estos químicos en nuestras aguas y cultivos.

Terminamos con el **contenedor verde** de toda la vida, en este echaremos solo lo que no corresponda a ninguno de los anteriores.



OFICINA DE CONSUMO

Dadas las circunstancias actuales, la atención se realizará presencial bajo demanda en los Aytos. de los municipios,



Consorcio Extremeño de
Información al Consumidor

924 849 236 ext. 17

siempre que no sea posible la atención telemática o telefónica.

Para contactar con este servicio puedes hacerlo al teléfono **924 84 92 36, extensión 17.**

AQUANEX | ATENCIÓN AL PÚBLICO



Un Técnico de Aquanex estará a vuestra disposición **en la Casa de Cultura, los miércoles alternos,** en el mes de Enero tendremos a Lucía los días 13 y 27 desde las 9:00 de la mañana a las 13:00 horas.

Atención al Cliente 616 060 037 (Lucía)

Covid19, **se atenderá solamente a aquellos que soliciten cita previa** de cualquiera de las siguientes formas:

En el teléfono 924826358

Por internet:

<http://promedio.dip.badajoz.es>

<https://citaprevia.aguasonline.es/#!/home>

Para acceder tiene que tener en cuenta estas normas:

- Si tiene que esperar mantén el distanciamiento social.
- Acceda con mascarilla.
- Traiga un bolígrafo de casa.

TÉCNICO DE AQUANEX

13 y 27 de Enero

De 9:00 a 13:00 horas.

CASA DE CULTURA



NOTICIAS

DECORACIÓN ÁRBOL DE NAVIDAD | CONCURSO DE ADORNOS

Un año más, instalamos nuestro árbol en la Casa de Cultura, y los niños que han querido han puesto en él su adorno.

Este año el sorteo lo hemos realizado en la intimidad, no podía ser de otra forma, debido a las medidas covid.

Pero para hacerlo público y que todo el mundo lo sepa el ganador del sorteo este año ha sido el niño que se llevó el número 1, Eusebio Venero Morcillo.

Que puede pasar a por su premio por la Casa de Cultura.



**Ganador del sorteo:
Eusebio Venero Morcillo**

RECOGIDA DE MOBILIARIO DOMÉSTICO



Desde Promedio nos llegan nuevas normas para la recogida de enseres.

Para hacer uso del servicio habrá que llamar al Ayuntamiento y comunicarlo y se podrá llamar **hasta las 14:00 horas del día anterior a la recogida.**

Cada vivienda podrá usar este servicio para deshacerse de **un máximo de 5 enseres** por día de recogida.

Los que no sean muebles domésticos (sillones, estanterías, tresillos, somieres, puertas, sillas, librerías, colchones, cómodas, mesas, armarios, percheros y

muebles de cocina) no se recogerán y permanecerán en su puerta para que usted lo deposite donde corresponda.

Y como siempre, los muebles deberán encontrarse en la puerta de su domicilio la noche antes de que se efectúe dicha recogida.

Respetemos las normas y seamos cívicos .

Cambios importantes:

Apuntarse en el Ayuntamiento hasta las 14:00 horas del día anterior a la recogida.

Máximo 5 enseres.



NUEVO SERVICIO EN LA FARMACIA

Desde nuestra farmacia ponemos a nuestra disposición un nuevo servicio, gratuito, una herramienta para ayudarte a tomar mejor la medicación.

Confeccionan pastilleros personalizados con tu medicación, por lo que tendrás un blister como el que se muestra en la foto

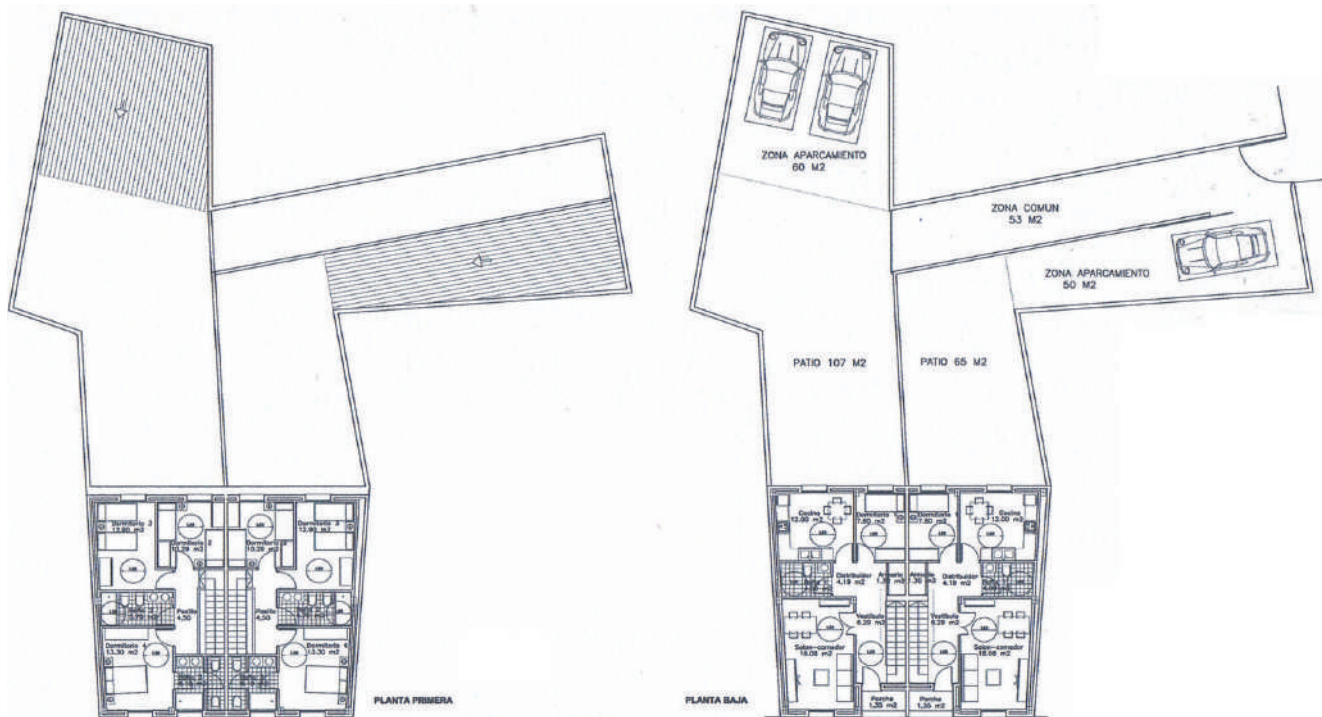


por cada semana, lo hacen mecánicamente, o sea con una máquina, nadie toquetea tus pastillas. Puedes pasarte a por tus blister cada 15 días o cada mes.

Las ventajas de tenerlo así es que ellos custodian tus medicamentos y te será más fácil llevar tu medicación al día, sabrás si te has tomado las pastillas que tocan.

Para más información, pásate por la farmacia, te resolverán todas las dudas que te surjan

VIVIENDAS



Próxima construcción de dos duplex unifamiliares en la calle Condes Campos, Siguiendo los planos que puedes ver en la imagen.

Si estás interesado puedes informarte en el teléfono **673 953 689**



RECUERDOS



RECUERDOS



***Cabalgata de Reyes,
año 2008.***

*Fotos de los archivos del
ayuntamiento.*





FOTOS

En el mes de Diciembre los niños de sexto recopilaron tapones y vinieron a colaborar con la causa, tuvimos un taller de fotografía con móvil, bastante interesante, disfrutamos de toda una dama de las tablas como es María Luisa Merlo, en Conversaciones con Mamá. Nuestra banda nos ofreció un concierto solidario y finalizamos el año con la actuación de flamenco de La Parreña.



FOTOS



CUIDEMONOS POR FAVOR

NORMAS BASICAS PARA EVITAR CONTAGIOS

MANTENER DISTANCIAMIENTO FÍSICO

Esta distancia debe ser de entre 1,5 y 2 metros.

USO CORRECTO DE LA MASCARILLA

No debe estar dañada, sucia o mojada.

Debe cubrir boca, nariz y mentón.

Ajustarla a la cara de modo que no queden aberturas por los lados.

Evitar tocar la mascarilla.

LAVARSE LAS MANOS FRECUENTEMENTE CON AGUA Y JABÓN.

Esta es la mejor opción, en su defecto usaremos gel hidroalcohólico.

VENTILAR BIEN LAS HABITACIONES.

Donde estemos con personas que no convivamos habitualmente.

EVITAR LAS AGLOMERACIONES.



**Excmo. Ayuntamiento
de La Haba**