

Ruta por  
las  
Maravillas

de La Sierra de  
Montanchez  
y Tamuja



## **Edita**

ADISMONTA

Asociación para el Desarrollo Integral  
de la Sierra de Montánchez y Tamuja

## **Textos**

Agustín Gallardo Casado

Alonso Torres Ventosa

## **Fotografías**

ADISMONTA

REDEX

José Antonio Marcos Morales

Carlos Montero

## **Diseño**

laruinagráfica

## **Impresión**

Graficas Romero

# Índice



	Ruta General	Rutas Individuales
Descripción de la Ruta General	..... 03	
Basílica de Santa Lucía del Trampal	..... 09	
La Vía de la Plata	.....	11
Ruta de Los Molinos	..... 21	
Sus molinos	.....	23
Castillo de Montánchez	..... 33	
La gastronomía	.....	35
Encina La Terrona	..... 47	
Los Árboles Singulares	.....	49
Pintura murales de la ermita del Cristo del Amparo	..... 57	
La arquitectura popular	.....	59
Claustro conventual de los Agustinos Recoletos	..... 69	
Historia y ganadería	.....	71
Castro prerromano de Villasviejas del Tamuja	..... 83	
Los Llanos de Cáceres y Sierra de Fuentes	.....	85
Guía de Servicios Turísticos	..... 94	



Cáceres

Santa Marta de Magasca

Trujillo

Sierra de Fuentes

Torreorgaz

Torrequemada

Torremocha

Plasenzuela

Botija

Ruanes

Santa Ana

Aldea del Cano

Casas de Don Antonio

Albalá

Valdefuentes

Benquerencia

Salvatierra de Santiago

Torre de Santa María

Zarza de Montánchez

Montánchez

Valdemorales

Alcuéscar

Arroyomolinos

Almoharín

Miajadas

P.N. DE COPALIANO

**Las 7 Maravillas**

- Autovía
- Red del Estado
- Red autonómica básica
- Red autonómica intercomarcal
- Red autonómica local
- Ferrocarril
- Límites de ADISMONTA
- Ruta

- Basílica de Sta. Lucía del Trampal
- Ruta de los Molinos
- Castillo de Montánchez
- Encina La Terrona
- Pinturas murales de la ermita del Cristo del Amparo
- Claustro conventual de los Agustinos Recoletos
- Castro prerromano de Villasviejas del Tamuja



## Ruta por las 7 Maravillas de La Sierra de Montánchez y Tamuja



78 km

El proyecto de las 7 **Maravillas** de la comarca de Montánchez y Tamuja surge desde la Asociación para el Desarrollo Integral de la Sierra de Montánchez y Tamuja, en colaboración con el Gabinete de Iniciativa Joven de la Junta de Extremadura, y pretende poner en valor los recursos turísticos, patrimoniales, gastronómicos y culturales de este territorio. De entre un total de 27 candidaturas, se seleccionaron por votación popular las 7 que finalmente componen este impresionante elenco, cuya descripción encontraremos en las páginas de esta guía. **Vinculada a cada descripción, encontraremos una ruta específica que partiendo de la maravilla descrita nos llevará a conocer su entorno, y en conjunto, la totalidad de la comarca. No obstante, os planteamos esta ruta general que permite conocer todas las maravillas en un recorrido total de 78 km, que puede resultar interesante para practicarla en un fin de semana. Os recomendamos, para ubicar los accesos a cada visita, consultar las descripciones de las rutas específicas de cada maravilla.**

## 01 Basílica de Santa Lucía del Trampal



Iniciaremos el recorrido en Alcuéscar visitando Santa Lucía del Trampal, la espectacular basílica visigoda dotada recientemente con un Centro de Interpretación donde recibiremos toda la información necesaria para comprender y disfrutar esta maravilla monumental.

pág 09

pág 21

## Ruta de Los Molinos 02



Desde aquí nos dirigiremos a Arroyomolinos: os recomendamos el camino de Arroyomolinos (5'9 km), una pista asfaltada que parte junto a la plaza de toros de Alcuéscar, pero igualmente podemos ir por la EX-382 hacia Montánchez y en el km 8'4 tomar la CC-60 hasta Arroyomolinos (total 7'8 km). Una vez allí practicaremos a pie la Ruta de los Molinos, que iniciaremos desde la misma plaza del pueblo y que discurre por la garganta de mismo nombre, donde podremos ver una treintena de molinos, algunos de ellos de origen romano. Esta ruta es circular y tiene un total de 15 km de recorrido, pasando por Montánchez, por lo que para practicarla completa deberemos dedicarle al menos cuatro o cinco horas: eso sí, matamos dos maravillas de un tiro y visitamos el castillo de Montánchez. Otra opción es recorrer los primeros 2'5 km y dar la vuelta, lo que nos dará una perspectiva bastante clara de las maravillas que encierra esta garganta.

pág 04

## 03 Castillo de Montánchez



De aquí partiremos a Montánchez (7'8 km) volviendo a la EX-382 y de allí a la rotonda que nos incorpora a la EX-381, que nos llevará a su vez a este bello municipio. En sus tascas y bodegas podremos degustar buen jamón ibérico para reponer fuerzas, y después recorrer los muros de su Castillo, también conocido popularmente como el Balcón de Extremadura, pues las vistas que ofrece son espectaculares, la tercera de la Maravillas que visitaremos en nuestra ruta.

pág 33

De vuelta al vehículo, por una pista asfaltada que parte de la rotonda que da acceso al centro urbano de Montánchez, atravesando la sierra, nos dirigiremos a Zarza de Montánchez, primero a la EX-206 (8 km) y ésta a la derecha hasta el cruce con la CC-14.6 (1'6 km) hasta Zarza (3'8 km), donde visitaremos la Terrona, la encina más vieja del mundo, declarada Árbol Singular. Podemos ir en automóvil, pero lo recomendable es ir a pie desde el puente medieval (1'5 km), pues la dehesa que cruzaremos por el camino de Trujillo lo merece.

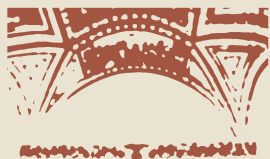
pág 47

## Encina la Terrona 04



pág 05

## 05 Pinturas murales de la ermita del Cristo del Amparo



Desde aquí iremos a Benquerencia (77 km) directamente por la CC-96, para visitar las pinturas murales de la ermita del Cristo del Amparo. Para acceder al interior de esta coqueta ermita, que está totalmente policromado, deberemos llamar al Ayuntamiento para que nos abran, pues el monumento permanece cerrado mientras que no hay culto.

pág 57

pág 69

## Claustro conventual de los Agustinos Recoletos 06

Posteriormente nos dirigiremos hacia Valdefuentes (5 km) por una pista asfaltada que es el antiguo camino real de Trujillo a Montánchez y que podemos coger desde la plaza. Allí visitaremos el claustro del conventual de los Agustinos Recoletos: una Maravilla barroca del siglo XVIII recientemente restaurada, cuyos esgrafiados son realmente singulares.



pág 06

## 07 Castro prerromano de Villasviejas del Tamuja



pág 83

Finalmente nos dirigiremos a Botija cogiendo la EX-206, que nos llevará primero a Torremocha (8´9 km) y de aquí por la CV-93 hasta Botija (10´6 km). Aquí recorreremos nuestra historia en el castro prerromano de Villasviejas del Tamuja, al que accederemos por un camino asfaltado que parte junto a una nave con el tejado verde, justo al lado del cruce que nos da acceso al centro urbano y en dirección contraria a este. 2´5 km nos llevarán a este espectacular asentamiento donde son perfectamente reconocibles algunos paños de la muralla y la distribución de las viviendas.

### Dónde están las llaves

#### **Basílica de Santa Lucía** (Alcuéscar)

Centro de interpretación 608 258 780

De martes a sábado

De 10:00 a 14:00 h y de 16:00 a 19:00h

Domingos de 10:00 a 14:00h

Lunes (cerrado)

#### **Ruta de los molinos** ( Arroyomolinos Montánchez)

Oficina de turismo de Arroyomolinos 927 38 53 06

Oficina de turismo de Montánchez 927 38 07 63

#### **Castillo de Montánchez** (Montánchez)

Oficina de turismo de Montánchez 927 380763

#### **Encina la Terrona** (Zarza de Montánchez)

El acceso es permanente.

#### **Ermita del Cristo del Amparo** (Benquerencia)

Preguntar por la mayordoma.

#### **Villas Viejas del Tamuja** (Botija)

Ayuntamiento de Botija 927 31 37 02

#### **Claustro conventual de los Agustinos Recoletos**

(Valdefuentes)

Ayuntamiento de Valdefuentes 927 38 80 01





Ermita de Santa Lucía del Trampal

## Basilica de Santa Lucía del Trampal

¿Saben que el laurel es mágico? ¿Que los sitios donde hay árboles de laurel son imprescindibles para el funcionamiento del Universo? ¿Que no se podría pasar sin ellos? ¿Que sacralizan el lugar donde están plantados y sus alrededores? ¿Que coronaban, como único premio, a los vencedores de los antiguos juegos áticos? ¿Que en Santa Lucía del Trampal, a la entrada de la basilica, hay un laurel? ¿Es doblemente venerable este pequeño templo de influencias siríacas por esta razón? ¿Quién eligió este sitio para hacer un cenobio? ¿Saben que la sierra en la que se encuentra este santuario se llama “Del Centinela ” y que Santa Lucía se encarga de proteger la vista? Por el camino que está en la cabecera de la ermita se puede ir, “de tapadillo” y “a escondichas” hasta Mérida, a vender sin pasar por los antiguos “puertos” de la Hacienda Real. No somos contrabandistas; ni vencedores de ninguna carrera, por eso Píndaro no escribirá de nosotros en sus poesías dedicadas a los atléticos héroes; ni tenemos todas las respuestas -el que quiera saber más que vaya a Salamanca, que diría el clásico- pero la Creación nos ha regalado este lugar, irremplazable. Santa Lucia vela por nosotros y vamos a contar, en un susurro, a quien nos pregunte, que hay un rincón inesperado, en mitad de una serranía casi perdida, en la que todo lo que nos rodeaba, era insustituible, el laurel, el recinto sagrado... y que nosotros estuvimos allí.



Dolmen de Garabato

Castillo de Garabato

CC-11.8

Aldea del Cano

Tumbas antropomorfas

Embalse de la Atalaya

Puente de Bencáziz

Casas de Don Antonio

CC-14.7

Puente medieval

Embalse del Ayuela

Charca del Cura

Alcuéscar

N-630

A-66

EX-382



Basilica de Santa Lucía del Trampal

- Autovía
- Red del Estado
- Red autonómica básica
- Red autonómica intercomarcal
- Red autonómica local
- Ferrocarril
- Límites de ADISMONTA
- Ruta



# Santa Lucía del Trampal y La Vía de la Plata



● Alcuéscar

○ Casas de Don Antonio

○ Aldea del Cano

27'4 km



Centro de Interpretación

Comenzamos este recorrido con la visita a Santa Lucía del Trampal y a su Centro de Interpretación, que nos ofrecerá datos importantes para conocer la importancia de esta basílica y de su ubicación vinculada a la Ruta de la Plata. El acceso al monumento se puede practicar a pie o en automóvil desde el municipio de Alcuéscar: tomando como referencia de partida la plaza de toros, se trata de un trazado de 3'3 km por una pista asfaltada que discurre entre cultivos de olivos y viñas alternando con dehesas de encinas y alcornoques.



Dehesa de alcornoques





Concluida esta visita volveremos al municipio de Alcuéscar, donde podemos pasear por su casco urbano y descubrir las numerosas casas que presentan escudos y blasones, símbolos de un pasado noble vinculado como encomienda a la Orden de Santiago. La iglesia parroquial de la Asunción y la plaza completan este interesante conjunto.



Escudo heráldico



Iglesia parroquial de la Asunción

Desde Alcuéscar nos dirigiremos al cruce de las Herrerías (4'7 km), encrucijada histórica como punto de parada y fonda, para incorporarnos al trazado original de la Vía de la Plata. Esta calzada romana unía Augusta Emerita, la actual Mérida, con Asturica Augusta, hoy Astorga, y hacia el sur con la capital de la Bética, Hispalis, la actual Sevilla.



En la actualidad, la Vía de la Plata a su paso por Extremadura es una opción cultural y turística para quienes deseen recorrer a pie buena parte del itinerario original, pues ha sido recuperada a través del proyecto Alba Plata y tiene a lo largo de todo su recorrido varios tipos de elementos informativos y señalizadores.

Nosotros nos dirigiremos, incorporándonos a la N-630, a la localidad de Casas de Don Antonio (9'1 km), que tiene sus antecedentes históricos en la mansio (asentamientos utilizados como parada a lo largo de las calzadas) de Ad Sorores, situada a 26 millas romanas de Augusta Emérita y citada en el itinerario de Antonio y de Révena. La población como tal, fue fundada a finales del siglo XIII por la Orden de Santiago como aldea dependiente de Montánchez. Junto al pueblo, salvando el río Ayuela, se conserva un bello puente medieval y cerca de él, restos de sillares del original romano.



También ofrece Casas de Don Antonio interesantes muestras de arquitectura popular, con varias portadas dinteladas en sillería y mampostería, o elementos característicos como el Rollo de la plaza de España, conocido popularmente como la cruz de la horca, donde eran expuestos los reos para escarmiento y disuasión de la población. Además resultan destacables la iglesia parroquial de la Asunción y la ermita de la Virgen Pilar.



Portada dintelada



Cruz de la horca



Ermita de la Virgen del Pilar

Desde aquí partiremos, de nuevo por la N-630, hasta la localidad de Aldea del Cano (6'8 km), parando primero en el camino que da acceso a la ermita de Santiago (km 580,1) donde podremos observar un miliario romano con el número XXVIII, conocido popularmente como miliario del cartero, pues en un hueco del mismo el cartero dejaba la correspondencia del cercano cortijo de Santiago de Bencáliz. Aquí podemos practicar un pequeño recorrido a pie de 1 km por el trazado original de la Vía de la Plata hasta el puente de Santiago, de origen romano y trazas medievales en la actualidad.



Miliario

De vuelta al vehículo retomaremos el trayecto a Aldea del Cano. De las distintas teorías que se refieren al nacimiento de la localidad, probablemente la más fiable sea la ligada al Mayorazgo de Blasco Muñoz, datada del año 1320. Son muy interesantes las numerosas tumbas antropomorfas, fechadas en la Alta Edad Media, que se hallan repartidas por su término municipal: en la misma N-630, pasando el puente de Bencáliz a nuestra derecha, se llega al pantano de la Atalaya, donde podremos admirar, además de la gran riqueza en aves acuáticas que presenta este humedal, numerosos sarcófagos tallados en el duro granito de la zona.



Puente sobre el arroyo de Santiago de Bencáliz





Ya en Aldea del Cano nos encontraremos con la iglesia parroquial de San Martín, un sólido edificio de estilo gótico de principios del siglo XVI en el que destaca la fachada principal, con portada abierta mediante un arco carpanel formado por grandes dovelas y enmarcado en un alfiz. También es destacable la ermita de la Virgen de los Remedios, que aunque muy reformada mantiene un retablo del siglo XVIII y la imagen de la virgen, probablemente tallada en el XVI. La conocida como casa del Cura es la más representativa de las casas con solera del municipio, y también cabe destacar el convento de Angelita Llorens y el palacio de Arriba. Si después nos apetece dar un paseo, recorriendo algo más de 1 km por la carretera que lleva a Torremocha, podemos acercarnos a visitar la fuente de la Ballestera.



Para terminar esta ruta saldremos en nuestro vehículo por la N-630 hacia Cáceres y a unos 3 km nos encontraremos a nuestra derecha con las ruinas del castillo llamado de Blasco Muñoz, después de Mayorazgo y más tarde de Garabato. Perteneció esta torre al mayorazgo de los Blasco Muñoz, fundado en 1320, familia que se establece en Cáceres en los primeros momentos de su conquista y a quienes se benefició por sus servicios en la toma de la ciudad. En este punto podemos tomar un camino de servicio que cruza la autovía, y ahora en dirección a Aldea del Cano, aparcar a unos 800 m para ver el dolmen de Garabato, del que sólo quedan en pie algunos ortostatos (pieza grande, más o menos plana, de pizarra o granito que constituye las paredes y techumbre del dolmen), testigo del paso de la cultura megalítica por estas tierras.



Ermita de la Virgen de los Remedios



Castillo de la Garabato





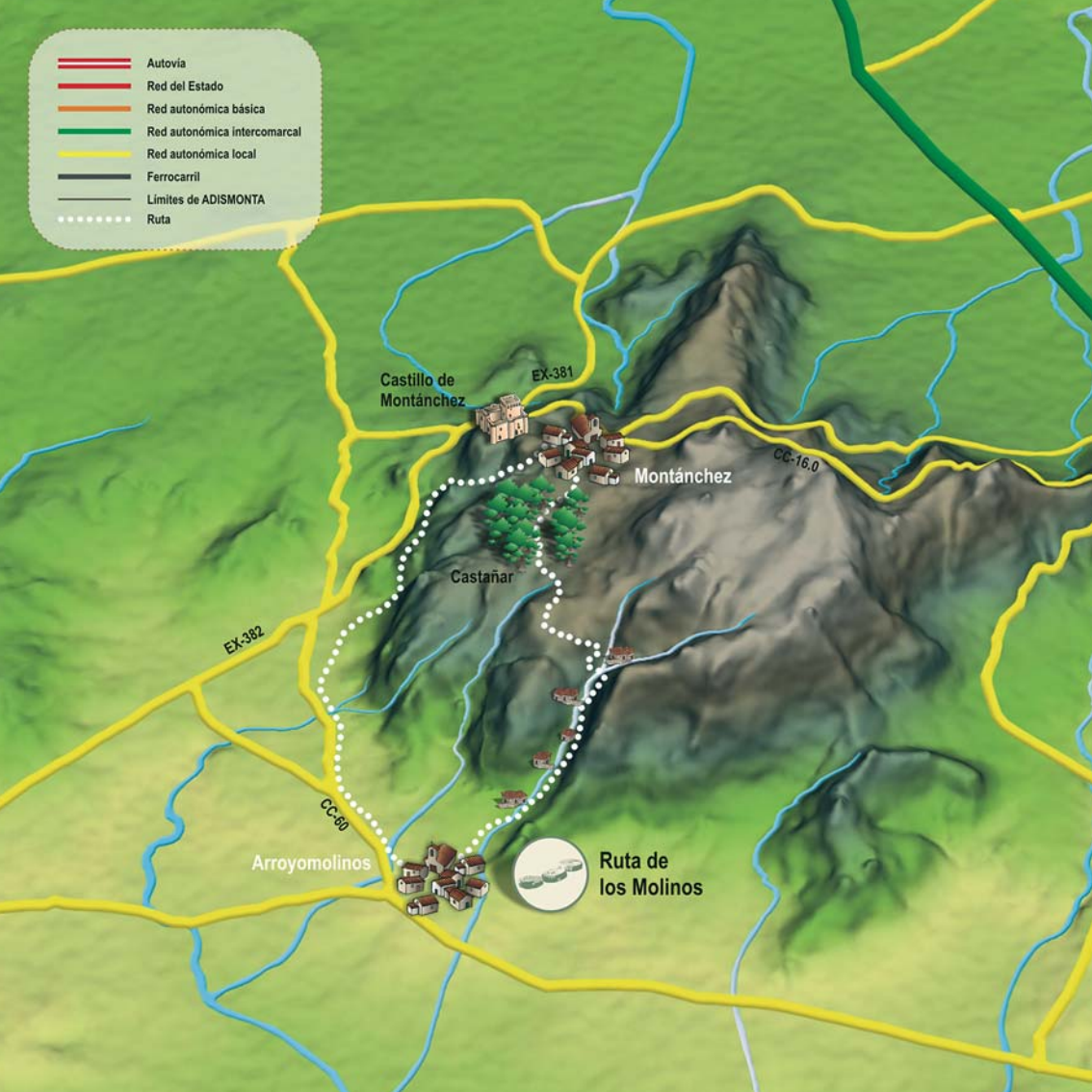
Ruedas de molino

## Ruta de los Molinos

En su libro “Vieja Europa” Rudolf Müller nos habla de los sitios singulares de “La Europa del Grand Tour”, ese viaje iniciático que desde países como Alemania, Inglaterra e incluso Rusia Dostoevski en “Los demonios”-, realizaban los llamados “hombres de mundo” del siglo XIX. En él aparece un lugar, y las comparaciones son odiosas, que se puede asemejar a la “Ruta de los Molinos”, es el “Balneario de Hércules”, en las cercanías de Mehania, dedicado al Dios romano de la fuerza y la virilidad. Sin embargo ¡qué suerte no aparecer en ese libro de estampas! Nos habríamos convertido en una atracción turística en su momento, y hoy estaríamos olvidados en Trafalgar Square no ocurre esto, y cada 28 de octubre conmemoran la batalla ganada al francés en estas tierras gracias a los paisanos de Arroyomolinos- en el baúl de lo que fue y ya no será; sin embargo, al ponernos manos a la obra con todo nuestro bagaje histórico, ahora, con todas nuestras ganas, y con la ayuda de ustedes, no seremos visitados por aquellos viajeros decimonónicos, pero sí por personas que son capaces de descubrir en Extremadura rutas de senderismo que sin duda se quedarán en la memoria. Este es un viaje circular en el espacio, que no en el tiempo, los molinos que visitaremos tienen diversa datación, los más antiguos son de origen romano “Roma Vinci”-, los más recientes se fechan en el siglo XIX... como los monumentos que visitaban los del “Grand Tour”, ¿no decíamos que nos asemejábamos?



- Autovía
- Red del Estado
- Red autonómica básica
- Red autonómica intercomarcal
- Red autonómica local
- Ferrocarril
- Límites de ADISMONTA
- Ruta



Castillo de Montánchez

EX-381

Montánchez

CC-16.0

Castañar

EX-382

CC-80

Arroyomolinos



Ruta de los Molinos



# Ruta de Los Molinos y sus molinos



Se trata de una ruta de senderismo que discurre por la garganta de los Molinos, donde se localizan una treintena de molinos harineros, los más recientes del siglo XIX y algunos de ellos de origen romano. La ruta parte de la plaza de Arroyomolinos y es de carácter circular, pues remonta la sierra hasta el municipio de Montánchez y vuelve por el camino real de Mérida hasta Arroyomolinos.



Partiremos de la plaza de Arroyomolinos, no sin antes visitar este bonito municipio, cuyo monumento más importante es la Iglesia de Nuestra Señora de la Consolación, de finales del s. XV y principios del XVI. Considerada como una de las joyas de la Diócesis de Coria-Cáceres, en ella destacan su portada con elementos góticos y renacentistas, un púlpito de cantería de estilo plateresco profusamente ornamentado y su torre, sustentada por cuatro pilares cerrados en una bóveda que permite que por debajo de ella pase una calle.

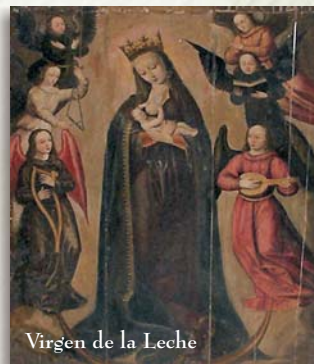


Molino





En el interior de esta iglesia se ha descubierto recientemente un sepulcro y destaca una valiosa tabla de la escuela hispano flamenca llamada la “Virgen de la Leche”. También son muy interesantes los numerosos escudos heráldicos de las casonas de Arroyomolinos, herencia de un pasado ligado a la Orden de Santiago, y la Cruz de San Martín, en la que se pueden observar varios escudos de diferentes órdenes religiosos.



Virgen de la Leche



Conducción de agua

Ya dispuestos para emprender la marcha partiremos desde la misma plaza, dejándonos guiar por algunas señales entre las calles del municipio hasta un pilón con agua (unos 460 metros desde la plaza). Frente a nosotros, en la pequeña explanada que hay junto al pilón, sale un camino que lleva a la piedra del Dedo Meñique, lo que supone un desvío de nuestra ruta de unos 400 metros para ver esta curiosa formación granítica de unas cuarenta toneladas que podremos mover ligeramente con un dedo. Después desandaremos este camino para volver a la explanada del pilón y coger el camino cementado que asciende y en el que veremos un panel informativo de la ruta. Este nos llevará entre cultivos, algunos grandes fresnos y cornicabras a un pequeño merendero, a unos 600 m, y después hasta la propia garganta, junto a un molino, que cruzaremos en el punto tras el que se acaba el cemento (250 m desde el merendero).



A partir de aquí empieza a endurecerse la subida al sumarnos a la calzada empedrada que nos hará ascender hasta el nacimiento de la garganta, entre interesante vegetación arbustiva como lentiscos, esparragueras, zarzamoras, helechos y también algunos alcornoques. La calzada discurre, siempre ascendente, paralela a la secuencia de molinos que nos iremos encontrando, y de ella salen veredas de servicio a estos, pues era su vía de acceso. El empedrado desaparece en algunos tramos para convertirse en estrecha senda, que a medida que ascendemos nos ofrece magníficas vistas de la garganta y el pueblo de Arroyomolinos cada vez más abajo.



Ya a unos 650 m de altitud y a 1'5 km desde que nos incorporamos a la calzada empedrada, cruzaremos a la otra orilla de la garganta por una zona plagada de helechos de gran tamaño, donde empezamos a ver algunos robles melojos, y nos encontraremos en una explanada libre de vegetación salvo por algunos cultivos de olivos en terrazas. Aquí nos encontraremos con el molino mejor conservado de la garganta, pues ha sido habilitado por su dueño como vivienda, que nos dará una buena idea de cómo debieron ser el resto de los integrados en la ruta y de la maravilla patrimonial que suponen.



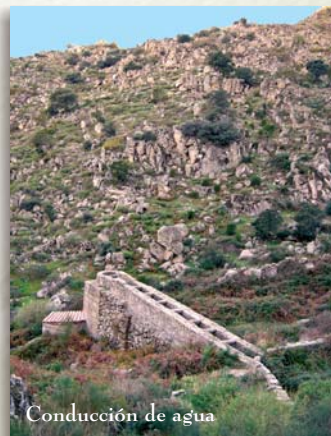
Castañar







Apenas 250 metros después de cruzar la garganta nos incorporamos a nuestra izquierda a un nuevo camino, también calzado y de más anchura que el que traíamos, que nos ofrecerá las últimas vistas de Arroyomolinos y nos acercará hacia Montánchez. A otros 250 m del inicio de esta calzada cruzaremos otro brazo de la garganta, y unos 300 m después nos incorporaremos a una pista de tierra más abierta y transitada, que girará 90 grados a nuestra derecha. Aquí estaremos en la zona más alta de nuestro recorrido, a unos 750 m de altitud, y el camino nos llevará durante 500 m entre bancales de olivos y paredes de piedra con portadas adinteladas de grandes losas de granito, hasta un impresionante bosque de castaños: el más meridional de la provincia de Cáceres y una auténtica maravilla para los sentidos, donde encontraremos numerosas aves forestales y en primavera, algunas joyas botánicas como las orquídeas *Orchis mascula* y *Ophrys tenthredinifera*.



Conducción de agua

Molino





Plaza Altozano

La salida del castañar nos ofrece ya la visión de Montánchez con su magnífico castillo dominando el horizonte, y tras 700 m más de caminata entre cultivos de vid y olivo, llegaremos a este bello municipio entrando entre la piscina municipal y la residencia León Leal. Ya en la plaza, podemos aprovechar para reponer fuerzas con el buen jamón ibérico de sus bodegas y visitar la Villa, incluido su castillo, otra de las Maravillas de la Comarca.

Desde la misma plaza de Montánchez continuaremos nuestra ruta saliendo por el camino Real de Mérida, también conocido como el Revuelo, pues pasa junto a una fuente con ese nombre. Para ello tomaremos la calle que sale de la esquina izquierda de la Plaza, vista desde la entrada a ésta desde la plaza del Altozano, y que discurre perpendicular a la misma. A 50 m, donde la calle se bifurca, tomaremos la de nuestra derecha que continuaremos sin desviarnos, pasando bajo la vigilancia del Castillo, hasta llegar al camino Real.



Castillo de Montánchez

Esta calzada nos hará descender de la sierra entre grandes canchales de granitos y numerosas fuentes con pilones del mismo material, hasta adentrarnos en las zonas donde se alternan los cultivos de higueras y olivos con preciosos bosquetes de alcornoques y encinas. En total transitaremos por este camino algo más de 3 km, siempre rodeados de este paisaje y en general descendiendo, hasta llegar a una pista asfaltada que deberemos seguir a nuestra izquierda, y que tras algo más de 2 km e incorporarse a la carretera CC-60, nos llevará al final de recorrido en la plaza de Arroyomolinos.



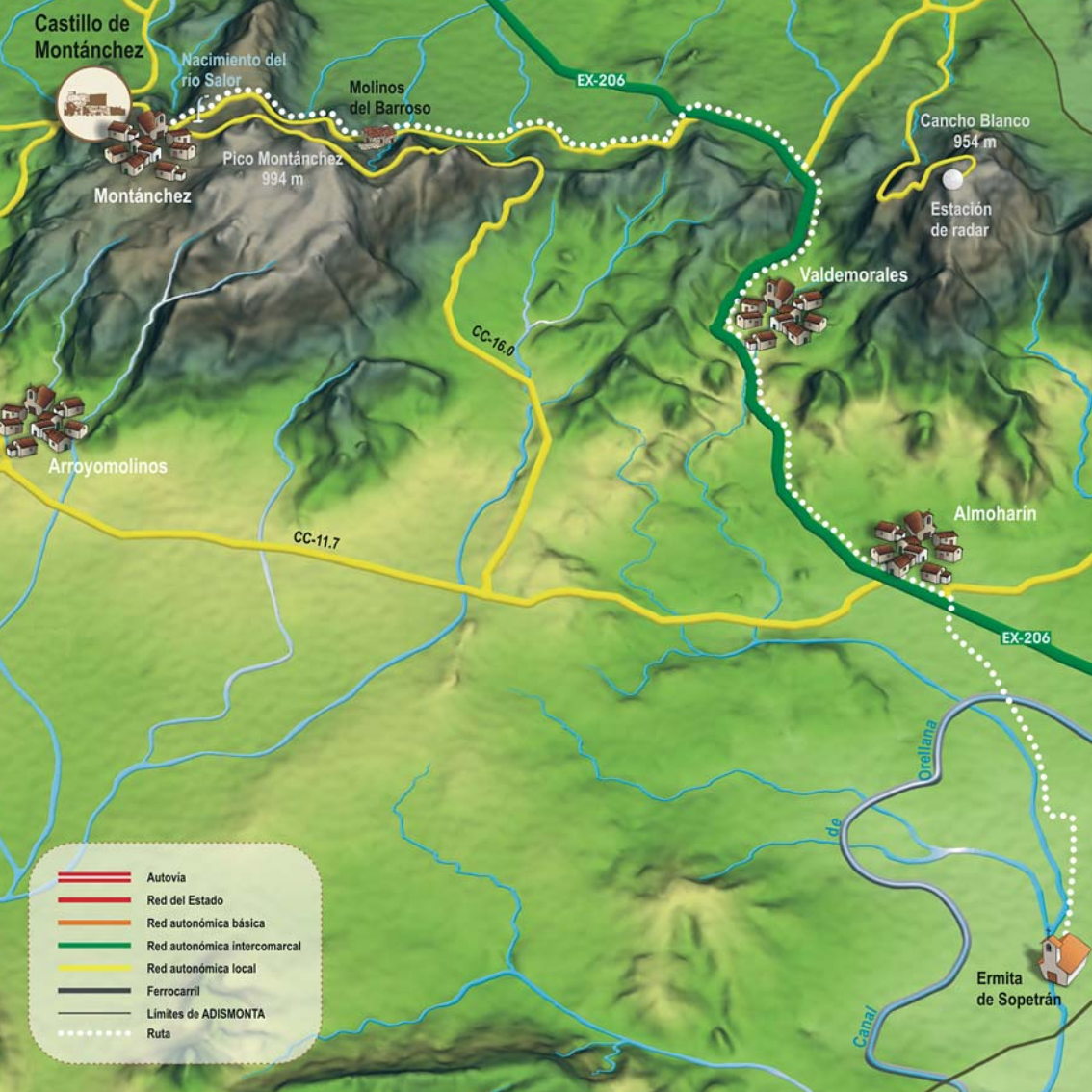


Castillo de Montánchez



## Castillo de Montánchez

Mi señor, que a estas tierras ha venido a descansar, se fracturó el hombro tras caer de su alazán, me ha saltado desde el más alto torreón de este castillo en el que ustedes se encuentran. Hoy ha podido, por primera vez en meses, realizar su característico movimiento de brazo: justo antes del momento en que yo salgo al aire, hace un giro que me beneficia para ponerme en camino, aéreo, en pos de alguna presa. Me quita la caperuza de cuero, abre las alas medianamente, hace el molinete -tan particularmente suyo-, despliego mi poderío plumífero, y vuelo. Bajo mi panza está Montánchez, me elevo más y le doy una vuelta a la ciudad. Salgo al bosque, me reciben los robles y luego la dehesa, cómo me gusta este hábitat, cuánta vida, cuánta variedad, cuánta riqueza sin ser oro. Más arriba, más alto. Observo que entre los árboles hay construcciones humanas, ermitas, antiguos asentamientos, puentes, huertas... hay corcheros que se afanan en su trabajo, ¿sacarán de ahí taponés para el vino? Está el cielo tan bonito que pareceme un cuadro de Giovanni Bellini, y se me reblandece el alma, no cazaré. Ey!, en la orilla del Salor veo una torcaz, ¿es que no se ha dado cuenta de mi presencia? Soy el soberano de la floresta, un Peregrino y quién no lo es- que vuelve a posarse en el antebrazo de mi señor, que espera, a que yo vuelva, impaciente, en el Balcón de La Extremadura.



Castillo de Montánchez

Nacimiento del río Salor

Molinos del Barroso

EX-206

Cancho Blanco 954 m

Estación de radar

Montánchez

Pico Montánchez 994 m

Valdemorales

CC-16.0

Arroyomolinos

CC-11.7

Almoharín

EX-206

de Orellana Canal

Ermita de Sopenán

- Autovia
- Red del Estado
- Red autonómica básica
- Red autonómica intercomarcal
- Red autonómica local
- Ferrocarril
- Límites de ADISMONTA
- Ruta

# Castillo de Montánchez y la gastronomía



● Montánchez

● Valdemorales

● Almorharín

18 km

Iniciamos este recorrido visitando el espectacular castillo de Montánchez, hasta donde accederemos tras un bonito recorrido a pie desde la plaza de la localidad (también se puede en automóvil) de uno 500 m por las calles del barrio antiguo. El castillo, popularmente conocido como el Balcón de Extremadura, nos ofrecerá unas vistas impresionantes de la comarca, los llanos cacereños y la sierra de San Pedro.

## Castillo de Montánchez







Secadero de jamones





Una vez calmado nuestro ánimo con la visión del mundo que nos rodea, no hay mejor continuidad que volver al núcleo urbano de Montánchez y visitar la iglesia de San Mateo, sus numerosas ermitas (de los Mártires, de Fátima, de San Antonio, los Remedios o del Pilar) y recorrer su entramado de calles llenas de rincones típicos.



Iglesia de San Mateo

Mientras paseamos, podemos hacer algunas paradas en tascas y bodegas para conocer y degustar el producto estrella de esta bella localidad: el Ibérico, que no sólo se trata de una raza, sino más bien de una forma de vida, de curación lenta, con mimo, tan cercano a eso que ahora llaman en toda Europa *slow food* (Literalmente *comida lenta*: movimiento internacional nacido en Italia que promueve la difusión de una nueva filosofía del gusto que combina placer y conocimiento, salvaguardando las tradiciones gastronómicas regionales). El jamón ibérico de Montánchez tiene, en efecto, reconocido prestigio dentro y fuera de nuestras fronteras: puede ser de bellota, procedente de animales criados en montanera y alimentados exclusivamente de este fruto; de recebo, procedente de animales alimentados de bellota que terminan su alimentación con piensos, o de campo, procedente de animales criados en extensivo en la dehesa,



Bellotas



Incluidos y amparados en la Denominación de Origen Dehesa de Extremadura, nos ofrecen un producto de alta gastronomía, pleno de aromas y sabores inconfundibles una vez que se han probado. Y lo que no es menos interesante, recientes y contrastados estudios de nutrición han demostrado que las grasas procedentes de jamones ibéricos de bellota curados, de alto contenido en ácidos grasos insaturados como el oleico mayor, producen un efecto beneficioso sobre el colesterol de la sangre y los triglicéridos, pues no sólo no los incrementan sino que los reducen ligeramente. No hay excusa, por lo tanto, para no disfrutar de esta joya de nuestra gastronomía. Pero no sólo de jamón vive el hombre: lomo embuchado, paleta, chorizo, salchichón, morcón, morcilla y otros derivados de la matanza del cerdo como la chanfaina, las

cachuelas, la prueba de cerdo, orejas, rabo o migas con torreznos, demuestran el aprovechamiento de este animal, del que por aquí se dice que “del cerdo, hasta los andares”. Sumemos a esto la caldereta de cordero o de chivo, las sopas de tomate, de poleo o de espárragos trigueros, los escabeches (de cardo o acelgas) o el guisote de patatas y reguémoslo todo con buen vino de pitarra de la zona; terminemos con algún dulce como escaldones, torrijas, muégados o sopa de almendras, y prestos para reposar a la

sombra de un castaño. Y hablando de castaños, una buena manera de rebajar una comida copiosa es practicar la pequeña ruta de senderismo que recorre el bello castañar que corona al pueblo, conocido como los castañales. Se trata de un recorrido circular de 3 km que parte de la plaza de toros curiosa plaza de planta rectangular a donde podremos dirigirnos con el vehículo y estacionar- por callejas empedradas y caminos que no decepcionarán a nadie, pues este bosque de castaños, el más meridional de la provincia de Cáceres, nos ofrecerá en cualquier época del año, el espectáculo de color propio de los bosques caducifolios.



De vuelta al vehículo nos dirigimos a Valdemorales, pequeña localidad enclavada en el valle entre el alto de Montánchez y el macizo de Cancho Blanco, puntos de despegue habituales para los aficionados al parapente. Para ir, elegimos la pista asfaltada que sale de la misma rotonda que da acceso al centro urbano de Montánchez, que tras 500 m nos llevará a la fuente conocida como el Nacimiento del río Salor, donde podemos refrescarnos después del paseo por los castaños. A partir de aquí, durante 7'5 km disfrutaremos de esta pista que nos permitirá recorrer la sierra entre cultivos y bosquetes de roble melojo primero, y dehesas y monte bajo después (bien merecen una parada los recuperados molinos del Barroso, junto a la fuente de los Caños, a 3'2 km del nacimiento del Salor). Una vez en la EX-206, nos incorporaremos a nuestra derecha para dirigirnos a Valdemorales (4'6 km), adentrándonos en este precioso valle donde era habitual el cultivo de los morales, de ahí el nombre de la localidad (en la escuela hay una morera centenaria que merece un vistazo).

Valdemorales





También son habituales aquí los cultivos del olivo, la vid y la higuera, y buenas huertas, pues la orientación del valle es sureña y el macizo montanhego lo rodea protegiéndolo de los fríos aires del norte. Los oriundos de Valdemorales son conocidos como Corcheros, pues es tradicional este oficio en la localidad a causa de la notable presencia de alcornoques en la zona. Buenos productos y buenos vinos también en Valdemorales, donde proliferan pequeñas bodegas familiares, muchas de ellas de clara arquitectura mudéjar, que guardan celosamente los secretos de la fermentación de la uva y de la curación de buenos jamones y embutidos.



También hay una rica producción de miel, con la que se elaboran dulces típicos como las flores, y son habituales los arropes, roscas, perrunillas y piñonates. Sus platos típicos van de la sopas de muñuelillos, de tomate o de poleo, hasta las migas con torreznos y la tortilla de espárragos trigueros, muy abundantes por aquí. Sin olvidar, claro está, las sabrosas carnes propias de las zonas serranas.

Ofrece además Valdemorales algunos elementos patrimoniales interesantes: la iglesia parroquial de San Andrés, obra barroca del siglo XVII con algunas piezas de interés, como un pequeño retablo barroco del siglo XVIII con una talla de San Antonio. Los orígenes de la población también han dejado muestras interesantes como grabados en piedra en la sierra de San Cristóbal y restos árabes en el Castilijillo, lo que fuera un recinto fortificado de la Edad del Bronce en sus orígenes y posterior castillo, hoy desaparecido.





Cultivo de higueras





Tras nuestra visita a Valdemorales nos dirigimos a Almoharín (4 km) cuyo nombre nos habla de su origen árabe, aunque se han descubierto restos más antiguos que demuestran que hubo asentamientos humanos de la Edad del Bronce, restos íberos y enterramientos romanos con restos de ajuar pertenecientes al S.II d.C. De esta época se conserva el puente romano del arroyo del Coto, al que podemos acercarnos (1'2 km) por un camino que sale a unos 80 m del cruce con la carretera de Arroyomolinos. Desde aquí, cruzando el canal de Orellana, nos dirigimos a la ermita de Nuestra Señora de Sopetrán (7 km), cuyo retablo es barroco del siglo XVIII, y en el centro está la talla policromada de la virgen, del siglo XVII.



De vuelta a la localidad podemos visitar la iglesia parroquial de El Salvador (s. XVI) declarada Bien de Interés Cultural con categoría de Monumento, y su curiosa torre exenta del templo, que consta de tres cuerpos y cúpula.



Pero lo que ha hecho a Almoharín famoso es su excelente producción de higos, tanto frescos, como secos o transformados (no se pierdan el bombón de higo). En su término municipal se combinan los cultivos de la higuera, la vid y el olivo, con los propios del regadío (el canal de Orellana discurre unos 10 km por su territorio) lo que le permite complementar la producción tradicional con arroz, maíz y frutales.





Bombones de higo

Abundan también los productos silvestres en la zona, como criadillas de tierra (hongo recolectado en primavera bajo tierra), espárragos trigueros, romazas o cardillos, y son especialmente apreciadas las tencas de sus charcas; dorados peces que se comen bien fritos en abundante aceite de oliva. Almoharín es también zona ganadera y produce excelentes quesos de oveja, cabra y vaca (conviene no perderse la torta de oveja, que es sencillamente exquisita). Entre sus platos típicos no podía faltar la sopa de tomate con higos frescos, el gazpacho de poleo o el frite de cordero, sin olvidar el pan de Almoharín o pan de San Antonio, que además de los ingredientes normales lleva higos y se caracterizaba por un cierto sabor a anís. También son muy dignos de atención sus dulces típicos, como los ya mencionados bombones de higo, piñonates, empanadillas, pestiños, roscas fritas, queso de almendra, repelaos, roscas de yema, cubiletes, flores, etc. A su vez debemos destacar la apertura del Centro de interpretación Pastoralia, un espacio cultural que transmite todos los secretos relacionados con la torta de oveja (queso regulado por la Denominación de Origen Torta del Casar), el pastoreo, la trashumancia y la dehesa.



Encina la Terrona



## Encina la Terrona

No es fácil ser la encina más vieja del mundo y sin embargo, como dirían los franceses... *e vualà*. Aquí la tiene ustedes, grande, magnífica, poderosa sin ser tiránica, llena de vida, ancha, majestuosa, radiante, rica sin ostentación -no se puede ser así, y sin embargo, no ser valiosa-, fructífera, fértil, próspera, lujo natural, increíble. Como cantaba Pablo (Milanés), "...voy por el campo a paseo...", cruzamos el puente sobre el río Tamuja si tuviese un caballo le llamaría "Tamujano"-, andando, y llegamos, después de ver un "cacho" de dehesa, parece inabarcable, un mar de encinas y jaras, monte bajo y matorral, al ser vivo que es este árbol ¿han visto ustedes alguna vez algo semejante? Nos contempla desde hace mucho, mucho, mucho tiempo, dicen que es, de su especie, la decana, pero es que, además, no está sola, La Solana, en mitad del campo, sin camaradas a su alrededor, y La Nieta, impresionante con sus diecisiete metros, dos encinas, dos Árboles Singulares también, nos esperan a tiro de piedra de la más vieja entre las viejas, cuando esto no es sinónimo de decrepitud ni de acabamiento, de caducidad ni de decadencia, sino cuando equivale a poder sentarte apoyando la espalda en su tronco y descansar, contemplar lo que te rodea, escuchar historias, o intentar descifrar lo que el sonido del viento, entre las ramas, nos dice. ¿Seremos capaces de ver a estas tres maravillas de la Naturaleza desde Cancho Blanco? ¿No sería este un juego preferible a muchos otros?





EX-206

CC-10.4

Ercita nueva  
de la Magdalena

Encina La Solana

Botija

Ruanes

Benquerencia

Salvatierra  
de Santiago

Valdefuentes

EX-381

CC-96

Encina La Terrona

EX-381

Encina La Nieta

Zarza de  
Montánchez

Torre de  
Santa María

Cancho Blanco  
954 m

Pico Montánchez  
994 m

Montánchez

Estación  
de radar

EX-206

Valdemorales

- Autovía
- Red del Estado
- Red autonómica básica
- Red autonómica intercomarcal
- Red autonómica local
- Ferrocarril
- Límites de ADISMONTA
- Ruta

# Encina La Terrona y los Árboles Singulares



Zarza de Montánchez

Torre de Santa María

Valdefuentes

19 km

Comenzaremos esta ruta con la visita a la Terrona, una de las encinas más grande y antigua del mundo y uno de los diez árboles más viejos de la Península, que se encuentra en el término municipal de Zarza de Montánchez. Esta imponente encina fue uno de los primeros Árboles Singulares declarados en nuestra región y comparte en la actualidad con otras dos encinas de la comarca esta distinción: la Nieta (Torre de Santa María) y la Solana (Valdefuentes). Este será por lo tanto el hilo conductor de nuestra ruta.

Vista desde Cancho Blanco







Encina la Terrona



A la Terrona (1'5 km), ejemplar de encina con una edad estimada de 800 años, de más de 16 m. de altura y un diámetro de copa de 25 m., se accede por un camino que parte del pueblo y está señalizado, pasando por un bonito puente medieval que sortea el río Tamuja. Aunque se puede acceder en vehículo, lo recomendable es hacerlo a pie, pues este paseo nos ofrecerá uno de los paisajes de dehesa mejor conservados de la comarca.

De vuelta a Zarza de Montánchez es obligado hacer una parada para pasear por las calles de este tranquilo pueblo, cuya ubicación actual data del siglo XIII, donde podemos visitar la iglesia parroquial de San Miguel Arcángel, declarada Monumento de Interés Histórico Artístico, donde destacan sus pinturas murales al fresco del siglo XVI. También son interesantes dos antiguas cruces, una en la plazoleta de la Iglesia y otra, la del Retamal, en una de las entradas al municipio.



Cruz de camino



Iglesia de S. Miguel Arcángel

Antes de partir hacia la Nieta, proponemos subir desde el mismo pueblo por un camino asfaltado que parte junto a la cruz de Retamal, hasta la estación meteorológica de Cancho Blanco (7 km) un impresionante macizo granítico de 955 m de altitud poblado de roble melojo, desde donde obtendremos una de las vistas más espectaculares de toda la comarca. Este bosque de melojo también resulta ser el más meridional de la provincia de Cáceres y es de gran interés fáunico y botánico, pues alberga gran cantidad de especies de aves forestales y variedad de orquídeas.

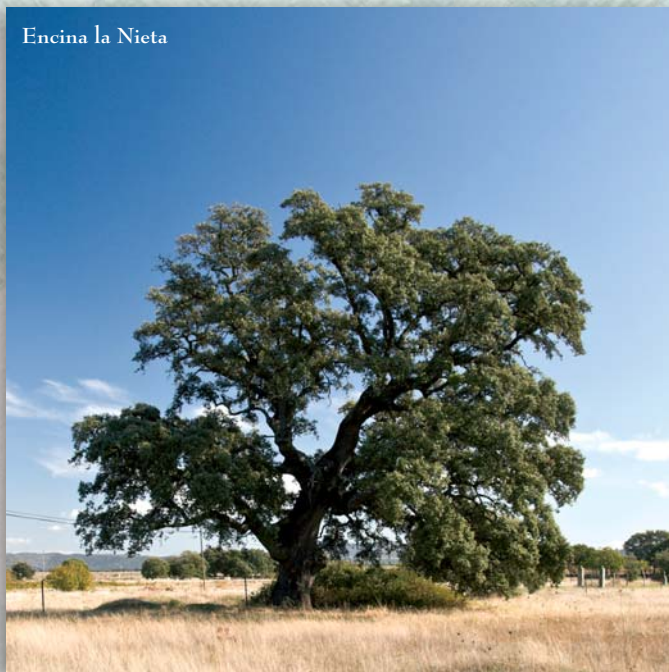


Peonias en el melojar de Cancho Blanco





Encina la Nieta



Finalmente y tras descender de Cancho Blanco nos dirigiremos hacia la EX-206, desde donde iremos a Torre de Santa María (10 km) y justo antes de entrar en el pueblo veremos a nuestra izquierda la encina La Nieta, a unos 200m de la rotonda donde cogemos la carretera de Montánchez, también declarada Árbol Singular y que dispone de un panel interpretativo que nos ofrecerá información de interés sobre este ejemplar. Se trata de una encina monumental con 17 m de altura y un perímetro de tronco de 4'90 m, con una edad estimada de 500 años. Se supone que habría otro árbol más grande que este que se llamaría la Abuela, pero no queda rastro que lo verifique.



Una vez impresionados con este magnífico árbol, nos dirigiremos a Valdefuentes de nuevo por la EX-206 (2'5 km) para visitar el tercer ejemplar de encina declarada Árbol Singular, conocido como La Solana. Entrando en la localidad justo a la altura del cruce con la carretera de Benquerencia, y sin llegar al centro urbano, atravesaremos algunas parcelas cultivadas para coger el camino del Monte, que nos llevará, tras 1'3 km desde donde se acaba el asfalto, hasta el río Salor. Una vez allí y cruzando el río, continuaremos 1'1 km por el mismo camino (ahora de Porcuna del Monte) hasta coger el primer cruce que nos encontraremos a la derecha. Desde allí, a 1'1 km cogeremos el camino que sale a nuestra izquierda (el segundo que veremos) que deja de ser carretero tras 400 m, pero que continuaremos por la linde de la finca hasta que avistemos La Solana: la reconoceremos, además de por su porte, porque en efecto está sola, sin otras encinas cerca. Es un árbol conocido y apreciado por la población, pues su producción de bellotas supera los 1.000 kg algunos años y tiene un perímetro de tronco de 5,5 m y un diámetro de copa de 29 m, siendo la última de las encinas de la comarca en ser declarada Árbol Singular, concretamente en el año 2005.





Ermita del Cristo del Amparo



## Pinturas murales de la ermita Cristo del Amparo

Podríamos decir que la Ermita del Santísimo Cristo del Amparo de Benquerencia qué hermoso nombre- es una construcción exenta, que hay esgrafiados en sus paredes y que en el pórtico aparece el escudo de La Inquisición. Ah! Y que un rayo partió la bola de granito que corona la linterna. Podríamos decir que en el interior hay pinturas murales de bellos colores y correcta factura, y que en ellas se relatan las escenas de la vida de Cristo: La Última Cena, “Ecce Homo”, La Flagelación, La Caída, La Oración del Huerto, El Beso de Judas y también Dios Todopoderoso, esto en el ábside, y aprovechando la arquitectura, las pinturas en esta parte simulan lienzos de muralla con sus poternas. Podríamos decir todo esto y más... bueno, pues lo decimos, es uno de los pocos lugares donde El Calvario aparece completo, los dos ladrones flanqueando a Jesucristo. Y dicho lo dicho, nos quedamos cortos, simple y llanamente, hay que verla. Nos saludan los estorninos, o simplemente pían, que uno es *mú* fantasioso, en Salvatierra de Santiago. ¿La inscripción “Ave María” del hermoso crucero está al revés? Arriba el Panteón de Santa Catalina con un “Árbol del Amor”, que ella fue la Prometida del Señor, abajo la “Tumba del Moro”. Ahora los estorninos vuelan, sin más. Y para finalizar, a la iglesia parroquial de Ruanes pregunten qué pasaba allí en 1561- le ha salido un hijo mayor, la Capilla de los Higuero, muy grande, neogótica y rodeada de una valla sacada de un cuento de Edgar Alan Poe, de verdad.






CC-93

Botija

Ruanes

Santa Ana

 Pintura murales de la ermita del Cristo del Amparo

Benquerencia

Salvatierra de Santiago

Tumba del Moro

Puente medieval

Zarza de Montánchez

-  Autovía
-  Red del Estado
-  Red autonómica básica
-  Red autonómica intercomarcal
-  Red autonómica local
-  Ferrocarril
-  Límites de ADISMONTA
-  Ruta

EX-206

CC-96

EX-381

CC-85

CC-14,6

CC-10,4



# Pintura murales de la ermita Cristo del Amparo y la arquitectura popular



- Benquerencia
- Salvatierra de Santiago
- Ruanes
- Santa Ana

14,2 km

Comenzamos esta ruta visitando las pinturas murales de la ermita del Cristo del Amparo en Benquerencia, otra de las siete maravillas de la comarca. Se trata de un monumento del siglo XVII, declarado de Protección Integral, cuyas bóvedas y paredes se encuentran totalmente cubiertas de pinturas murales al fresco, dedicadas a pasajes de la Biblia que representan la vida y la Pasión de Cristo.



Ermita del Cristo del Amparo



Detalle pinturas murales





Tras esta visita podemos dar un paseo por esta pequeña localidad donde destaca la iglesia parroquial de San Pedro Apóstol, un edificio del siglo XVIII con trazas de otro anterior del XVI, y el Ayuntamiento, que aunque reformado mantiene un aspecto interesante por sus sillares. De su pasado romano vinculado a la calzada que unía Mérida a Trujillo sobrevive un puente sobre el río Tamuja.



Iglesia parroquial de San Pedro Apóstol



Puente sobre el río Tamuja

Desde Benquerencia seguiremos nuestra ruta desplazándonos a Salvatierra de Santiago (10'3 km), dirigiéndonos al cruce con la EX-381 que tomaremos a la izquierda, hasta llegar a esta población en la que las piedras hablan de historia. Ya en la Edad del Bronce estuvieron pobladas estas tierras, pues aquí se descubrió un ídolo de carácter femenino en talla de granito que data del III milenio antes de Cristo, actualmente expuesto en el Museo Provincial de Cáceres. Además, restos de castros prerromanos y de construcciones romanas están diseminados por el término municipal.



Tumba antropomorfa



En la misma entrada del municipio, a la derecha de la carretera que traemos, nos encontraremos con una zona habilitada para descanso, buen lugar para estacionar el vehículo, donde podemos observar la conocida como Tumba del Moro, uno de los sarcófagos antropomorfos pertenecientes a la Alta Edad Media que abundan en estas tierras. Desde aquí podemos iniciar un paseo por el municipio empezando por la cercana iglesia parroquial de Santiago, de estilo barroco, y frente a ella la casa del Cristo, una casona del siglo XVI cuya leyenda dice estar comunicada por pasadizos con la propia iglesia.



Iglesia parroquial de Santiago



Cruz de los Mártires

Subiendo y a la derecha, tras pasar un crucero llamado del Barranquillo, llegaremos a la ermita panteón de Santa Catalina, de estilo neogótico, donde nos encontraremos con el crucero jurisdiccional conocido como Cruz de los Mártires (s. XVI), compuesto por tres cruces, una de ellas majestuosa donde reza la inscripción AVE MARÍA.

Paseando por este municipio nos encontraremos con numerosas lápidas con inscripciones, algunas de origen romano, utilizadas como elementos constructivos, así como escudos heráldicos y una destacable rejería artesanal. Merece especial atención el hospital de Peregrinos de la Orden de Santiago, en cuyo lateral veremos el escudo de la Orden y donde pernoctó en 1526 el emperador Carlos V.



Hospital de Peregrinos



Arquitectura popular

Desde Salvatierra nos dirigiremos a Ruanes (4'1 km), antigua población que en sus orígenes bien pudiera ser la mansio romana de Rodacis mencionada en el itinerario de Antonino, y que fue nombrada Villa en 1628 por Felipe IV. En esta pequeña localidad destaca la iglesia parroquial de la Asunción, de estilo gótico y neogótico (siglos XV al XX) de cuya construcción primitiva sólo queda la torre, y en la que se puede observar una inscripción en la zona del presbiterio que reza “YZOSE ESTA CAPILLA ANO 1707”.



Iglesia parroquial de la Asunción

También son interesantes las numerosas casonas señoriales de aquellas familias nobles o hidalgas que poblaron Ruanes desde el siglo XVI, en cuya construcción se empleó la pizarra y el ladrillo. Recorriendo el pueblo encontraremos, como en casi toda la comarca, lápidas romanas utilizadas en la construcción de las casas, y en una de ellas ubicada en la plaza, un escudo.



VZOSE ESTACAPI  
IA ANO 1707

Inscripción iglesia parroquial de la Asunción



Desde Ruanes nos dirigiremos a la localidad de Santa Ana (3'2 km), cuyo antiguo nombre fue Aldea del Buen Pastor, lo que ha dado motivo a creer que fue fundado por alguno de este oficio. Destaca su iglesia parroquial de Santa Ana, enclavada en la plazoleta y exenta en los tres lados que dan a la misma, una obra de gran sencillez y atractivo de estilo barroco (s. XVI). También podemos visitar lo que queda de la Casa de las Pizarras, también del siglo XVI, que perteneció a los descendientes de Pizarro y cuyo escudo de armas esta en la fachada principal.

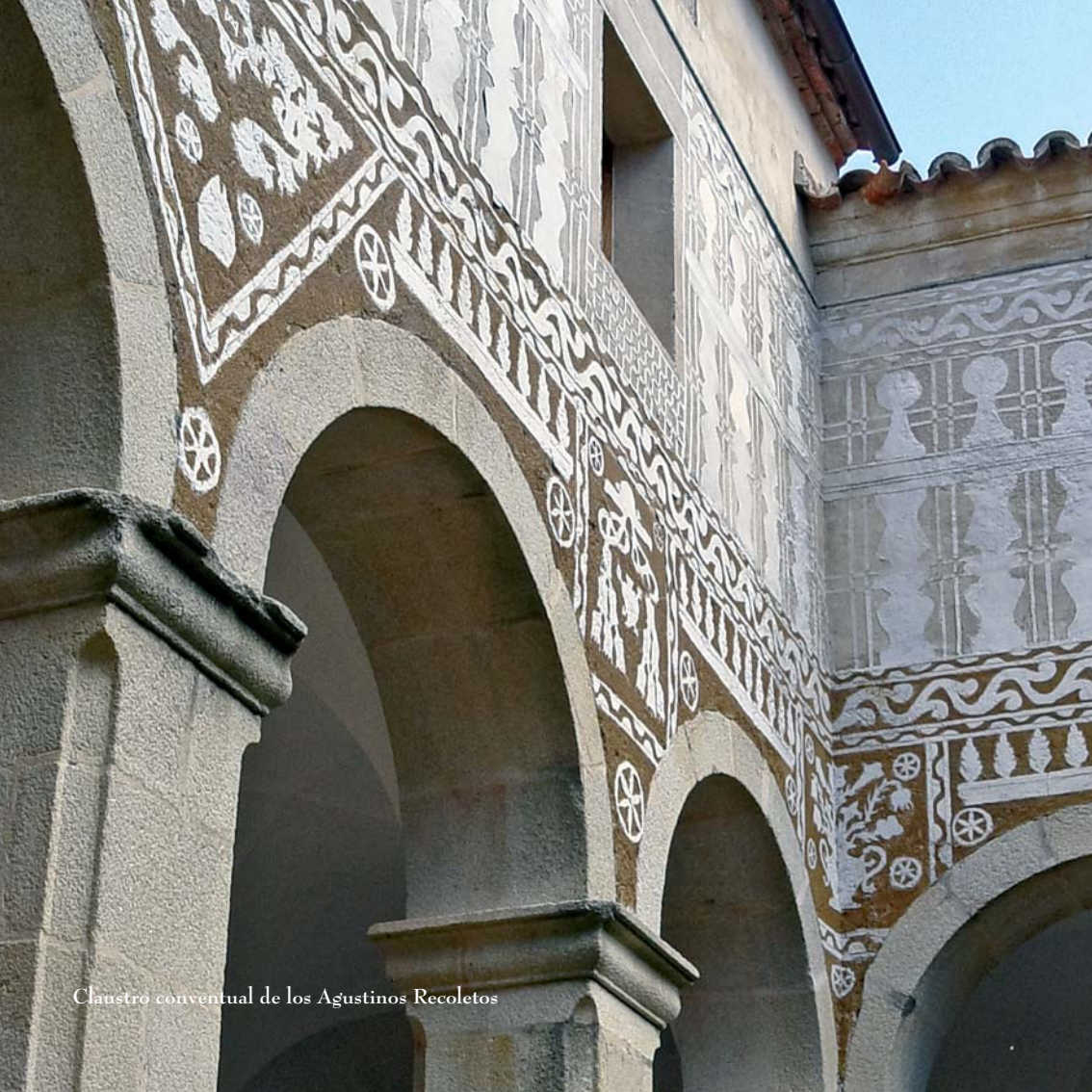






Puente medieval

Para finalizar esta ruta podemos dirigirnos desde la plaza de la localidad por el camino del Estorgano al río Gibranzos (1'4 km), bien a pie o en vehículo, donde veremos un bello y rústico puente medieval y los restos de un molino.



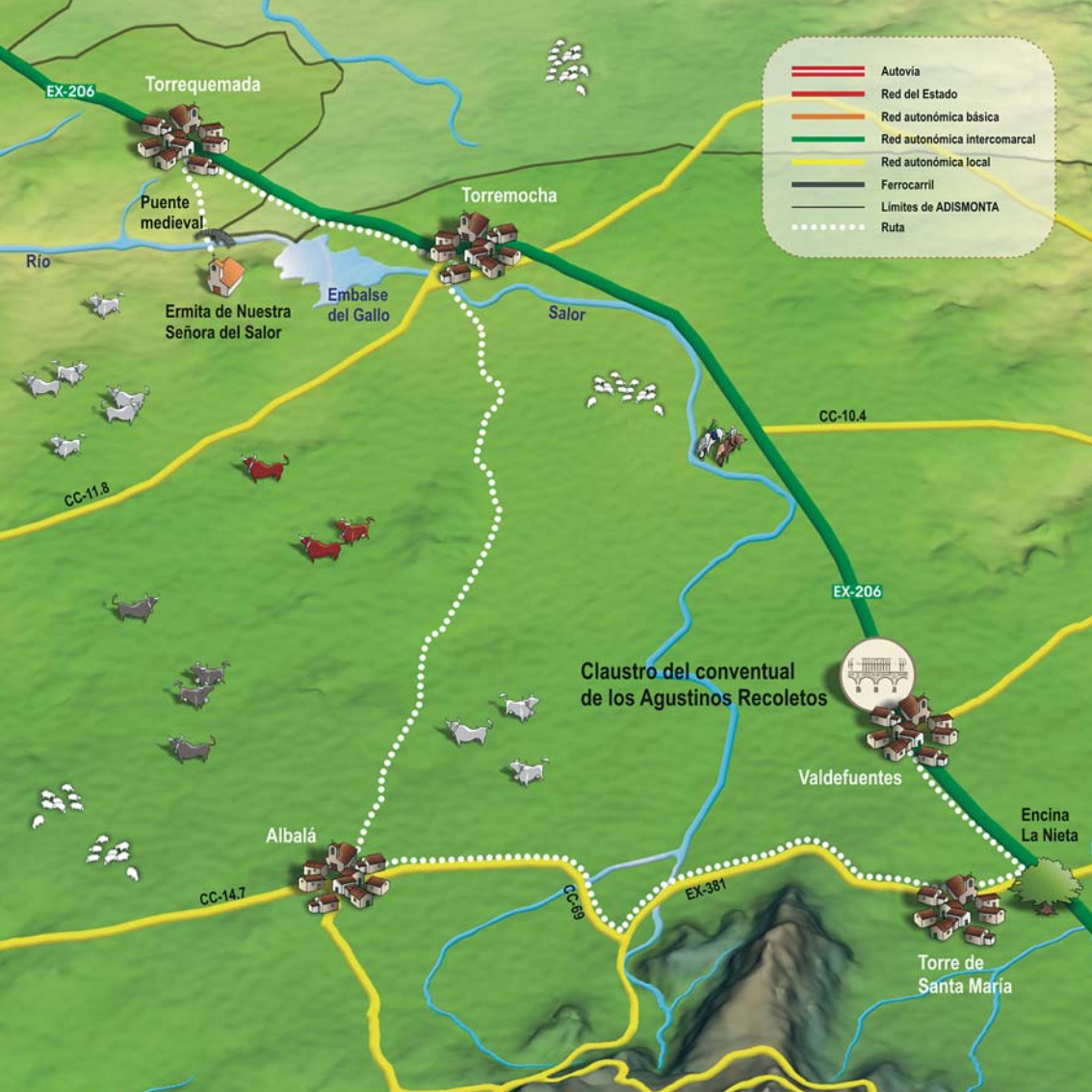
Claustro conventual de los Agustinos Recoletos



## Claustro conventual de los Agustinos Recoletos

Quando era pequeño mi padre daba un rodeo para llegar a su pueblo fastidiándome “los dibujos” dominicales, me acuerdo que pasábamos por “Las Tres Torres”, después venían Valdefuentes y Torre de Santa María, “metida” en la Sierra de Montánchez. Nunca me quedaba con el orden de los primeros pueblos hasta que descubrí las leyes nemotécnicas. El primero es Torreorgaz, “casi tocayo” del famoso conde del entierro; el segundo es Torrequemada, en el “arte” de la poliorcética lo primero que se hace es incendiar las defensas enemigas; y por último Torremocha, después de la quema llegan las cenizas. Estos pueblos están en una antigua vía romana de comunicación, la que llevaba de Trujillo a Mérida -después de vencer a los astures Augusto dio tierra a sus bravos en ese bello rincón peninsular-. Dejábamos Valdefuentes y el claustro de los Agustinos Recoletos, un prodigio del esgrafiado, que es una técnica que consiste en decorar con dos capas de colores diferentes las fachadas, los patios y todo lo que se ponga por delante -hay una escuela taller de este arte en el pueblo- con dibujos geométricos, y avanzando por las faldas de la Sierra de Montánchez llegábamos a Torre de Santa María, con su villa romana de “Las cabrerizas”. A día de hoy no sé cómo venía “Mazinger Z” a los malos, estos eran los dibujos que mi padre me impedía ver con su deambular, pero agradezco que desde “chico” me llevaran a ver la Ermita del Salor y las bellas tierras que la circundan.





- Autovía
- Red del Estado
- Red autonómica básica
- Red autonómica intercomarcal
- Red autonómica local
- Ferrocarril
- Límites de ADISMONTA
- Ruta

Torquemada

Torremocha

Puente medieval

Ermita de Nuestra Señora del Salor

Embalse del Gallo

Salor

CC-10.4

CC-11.8

EX-206

Claustro del conventual de los Agustinos Recoletos

Valdefuentes

Encina La Nieta

Albalá

CC-14.7

CC-09

EX-361

Torre de Santa María



# Claustro conventual de los Agustinos Recoletos

## Historia y ganadería



Valdefuentes

Torre de Santa María

Albalá

Torremocha

Torrequemada

23,8 km



Conventual

Iniciamos esta ruta con la visita al claustro conventual de los Agustinos Recoletos en Valdefuentes, una de las siete maravillas de la comarca, que se encuentra en el interior del convento barroco del siglo XVIII recientemente restaurado y abierto al público. En Valdefuentes abundan los restos romanos al estar situada en la vía que unía Mérida con Trujillo, muy cerca de la mansio Lacipea. Además un estudio reciente realizado por Antonio Álvarez Rojas, determina la importancia de una calzada que iba desde Portus Cale (Portugal), Alcántara, pasando por Torreorgaz, Torrequemada, Torremocha, Valdefuentes y Torre de Santa María, para continuar por Medellín hasta Córdoba, lo que convertiría a Valdefuentes en una importante encrucijada.

Varios puentes de origen romano lo atestiguan: el del Salor, formado por cinco ojos y con una inscripción en caracteres romanos grabada, el del Rivero o del Capellán y la Puente Nueva. El barrio más viejo de Valdefuentes se llama Gurumeña y sus calles estrechas invitan a creer en un origen musulmán. Sus casas suelen estar formadas por dos plantas: vivienda y doblado, cuya arquitectura proviene del s. XVI cuando Valdefuentes pasó de pertenecer a la Orden de Santiago para ser villa de realengo. Están hechas en mampostería, con marcos de piedra en las puertas y en ocasiones porche de entrada sobre pilastras graníticas. Sobre estas puertas son apreciables escudos y grabados.

Pero lo más interesante de la arquitectura popular de Valdefuentes son los esgrafiados, una técnica de influencia morisca que decora las fachadas con dos capas de colores diferentes, generalmente formando dibujos geométricos. También podemos visitar la iglesia parroquial de Nuestra Señora de Bienvenida, de estilo barroco popular (siglos XVI-XVII); presidiendo la plaza el palacio del Marqués de Sande del que se conserva la fachada, está actualmente dividido en casas particulares, y frente a éste, el Rollo (S. XVI), grueso pilar de granito signo de la jurisdicción civil y penal del Señorío de Sande.



Puente del río Salor



Palacio del Marqués de Sande





Ganado ovino

Valdefuentes tiene una fuerte tradición ganadera, lo que se refleja en la celebración de la feria de ganado de San Agustín (28 agosto), patrón del pueblo, tradicionalmente considerada de gran importancia en la comarca. De ahí que probablemente su producto estrella sea la torta de oveja, queso cremoso artesanal que no debemos dejar de probar a nuestro paso por la localidad.



Dehesa

Desde Valdefuentes nos dirigimos a Torre de Santa María (1'6 km), por un camino asfaltado que parte del vértice sur del pueblo y que transita por parcelas de cultivos de higuera separadas por viejas paredes de piedra. Como ya dijimos, Torre de Santa María está ubicada a los pies de la calzada romana que unía Cáceres con Medellín, lo que se ve confirmado por la presencia de restos de la villa romana de las Cabrerizas, una propiedad privada donde aparecieron restos de mosaicos y enterramientos. Podemos recorrer plácidamente las calles de Torre de Santa María, atisbando trazas de su pasado vinculado a la Orden de Santiago en forma de algunos escudos y podremos visitar la iglesia parroquial de la Asunción, un edificio de estilo barroco con retablo del siglo XVI. También merecen atención el puente medieval y el del Arrolino, y un bonito paseo (800 m) es acercarse a conocer la Nieta, majestuosa encina declarada Árbol Singular que rondará los 500 años (no obstante esta visita está descrita en la ruta por los Árboles Singulares en esta misma guía).



Arquitectura popular



Desde Torre de Santa María nos dirigimos a Albalá (7'5 km), por la EX-381 en dirección a Montánchez, hasta tomar a la derecha la CC-69 que nos llevará hasta esta localidad. Todo el trayecto discurre a los pies de la sierra de Montánchez, atravesando dehesas de encinas y alcornoques, donde como en casi toda la comarca, las viejas paredes o cercas de piedra seca que dividen los terrenos, aportan personalidad al paisaje y nos hablan de una tradición agrícola y ganadera milenaria. En su origen, aparte de delimitar el territorio, impedían el desplazamiento libre de los animales y protegían los cultivos; de ahí su altura y robustez que las ha mantenido en pie durante siglos. Hoy, aparte de un patrimonio histórico a considerar, son un nicho ecológico de primer orden para numerosa fauna y flora.



Iglesia parroquial de la Magdalena

Albalá es, posiblemente, un nombre de procedencia árabe (se cree que éstos llamaban *Al balat*, camino empedrado, a la antigua calzada romana de la Plata), aunque numerosos restos de época romana demuestran que al menos los alrededores ya estaban poblados por aquel entonces. La aldea con su actual ubicación fue fundada en el siglo XIII tras la conquista de Montánchez por Alfonso IX, para pasar a estar ligada a la Orden de Santiago por la Encomienda de Montánchez. En Albalá destaca la iglesia parroquial de la Magdalena, un edificio de estilo renacentista del siglo XVI que contiene varios retablos barrocos, y es interesante el Rollo, antigua picota donde se mostraba a los reos. Merece la pena pasear por sus calles para contemplar la arquitectura popular de sus casas, algunas de tipo solariego, y descubrir algunos escudos y blasones que nos hablan de su esplendor en época de Felipe II. Actualmente es un municipio eminentemente ganadero, fundamentalmente de ovino y bovino, hasta el punto de celebrarse cada sábado el tradicional mercado comarcal de ganado, donde se mantiene intacto el valor de hacer un trato.







Desde Albalá, tomando un camino asfaltado que sale desde la primera calle que nos encontramos al entrar en el pueblo, nos dirigiremos a Torremocha (10'2 km) recorriendo dehesas de encinas donde será fácil apreciar la calidad del ganado de la zona. El nombre de Torremocha procede de un episodio protagonizado por algunos nobles de la zona que encabezaron una rebelión contra los Reyes Católicos, quienes en castigo desmocharon la torre del pueblo. No obstante, la presencia del hombre en la zona proviene cuando menos de épocas prerromanas, pues existen varias tumbas antropomorfas excavadas en la piedra que probablemente sean de este periodo. Los romanos también se asentaron a lo largo de la calzada que todavía es reconocible, al igual que perdura un puente con el mismo origen en las afueras del pueblo, que podemos visitar. La primera referencia a esta población nos sitúa en 1232, siendo villa perteneciente a la Encomienda de Alcántara hasta el siglo XVII, cuando consiguió su autonomía.

Su relación histórica con las órdenes militares se aprecia paseando por sus calles, sobre todo en la plaza y alrededor de la iglesia parroquial se conservan algunas casas con portadas adinteladas y algunos escudos, donde aparece visible la Cruz de Malta.



Puente romano



Escudo heráldico



También son característicos algunos portales adintelados, con columnas o pilares que sostienen un balcón. El edificio más notable de Torremocha es la iglesia parroquial de la Asunción, una obra barroca del siglo XVII que contiene un retablo con una pequeña talla de Cristo crucificado yacente de muy buena factura, encargada a Tomas de la Huerta en 1609. Resulta interesante la cantidad de ermitas que tiene esta población: la Piedad, Nuestra Señora de Torrealba, del Cristo, San Antonio y del Cristo del Humilladero.



Ermita de San Antonio



Ganado vacuno



Portada casa solariega

También es Torremocha una localidad ganadera y se enorgullecía de tener dos grandes ferias de este sector, una en mayo y otra en septiembre, que tanto por la cantidad de tratantes como por la calidad del vacuno que se vende, estaban entre las mejores de la región.

Desde Torremocha, siguiendo de nuevo la EX-206 nos desplazaremos hasta Torrequemada (4 km), cuyo nombre rememora la quema de su torre, de la que todavía se conserva la base, durante las guerras civiles de la Baja Edad Media. Aunque en bastante mal estado, está situada en la parte más alta del pueblo y en su entrada se puede reconocer aún el escudo del duque de Abrantes. Como ya sabemos, por estas tierras transitaba la calzada romana, lo que resulta visible en varias inscripciones, un puente de origen romano y restos de la misma, aunque al parecer el primer núcleo poblacional se asentó a partir del reparto de tierras entre los soldados que participaron en la conquista de este territorio. Recorriendo sus calles observaremos la arquitectura popular de sus casas, en ocasiones de tipo solariego, y podremos visitar la iglesia parroquial de San Esteban, un edificio interesante por lo irregular de su estilo, debido a la sucesiva paralización de las obras iniciadas en el siglo XVI. También resultan interesantes el palacio de los duques de Abrantes y la ermita de San Sebastián. Es necesario mencionar la larga tradición ganadera de Torrequemada, cuya feria de Marzo se viene celebrando desde hace más de dos siglos y llegó a estar considerada como una de las más importantes de España en ganado caballar, mular y asnal.



Escudo del duque de Abrantes



Para completar la visita a esta localidad nos dirigiremos en el vehículo a la bella ermita del Salor (2 km) por el viejo camino de Montánchez, que nos permitirá atravesar el río Salor por el puente de origen romano que mencionábamos antes.



Ermita del Salor

Esta ermita, de fábrica mudéjar, está considerada Monumento de Interés Cultural, pues sus orígenes se remontan al siglo XIII, relacionada con una fundación templaria. En esta ermita se fundó en 1315 la desaparecida orden nobiliaria de los Caballeros de Nuestra Señora de Salor, probablemente los mismos templarios que la fundaron evitando a la Inquisición y perteneció durante varios siglos a la Orden de Santiago. Probablemente lo más interesante de la ermita sean las bellas pinturas murales al fresco, conservadas tanto en el exterior como en el interior, donde se nos narran pasajes de la vida de Cristo, de gran calidad artística, documentadas en el siglo XIV.

Interior de la ermita del Salor





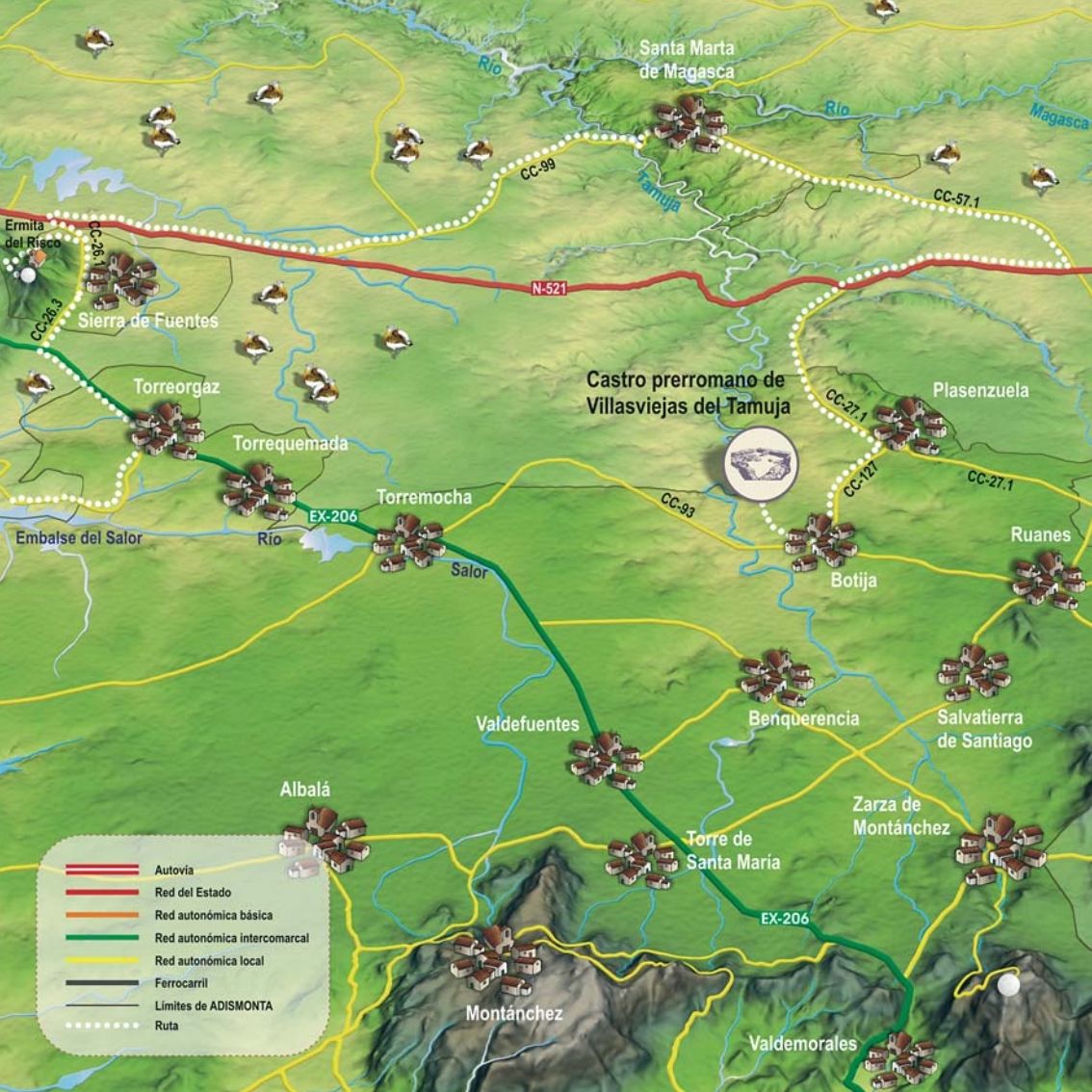
Excavaciones del Castro prerromano de Villasviejas de Tamuja



## Castro prerromano de Villasviejas del Tamuja

07

Recuerdo a mi hermana leyendo libros que hablaban sobre cacerías de animales hoy extinguidos, de aventuras en un mundo que ya había alboreado pero todavía estaba en pañales para la raza humana, de expediciones más allá de lo conocido para fundar nuevas dinastías; llevaban nombres como “El clan del oso cavernario”, o “La tribu del mamut”. El hombre ha tenido a bien preservar la naturaleza y catalogar estos parajes como “Zona de Especial Protección de Aves”. Aquí hallamos una naturaleza espectacular, por un lado “manchas” de dehesa con animales salvajes como jabalíes, ciervos, zorros o meloncillos -única mangosta europea-; los hay también domesticados, “blanca cacereña” vaca endogámica-, ovejas, cabras... luego están los espacios abiertos, llanos y cultivados. En una de esas “manchas dehesales”, en Botija, existe un castro prerromano importantísimo, a nivel nacional, por extensión y yacimiento, el de “Villasviejas del Tamuja”. Una atalaya natural, una península sobre dicho río donde se están realizando prospecciones y donde el paisaje es único por cómo nos ha llegado conservado, un mar de verdes y pardos. Mirando desde la gran encina que divide el campo de estudio, nos damos cuenta de que aquello que mi hermana leía existe y que debemos protegerlo y divulgarlo acciones no contradictorias-. En una mañana de paseo vimos, sin necesidad de buscar, ratoneros, calzadas y culebreras águilas-, milanos, tanto “negros” como “reales”, cigüeñas, y el ave esteparia por excelencia, la avutarda, con su impresionante parada nupcial. Como decía Tane Blixsen en su libro “Lejos de África”, <<tengo que contárselo, le gustará>>.



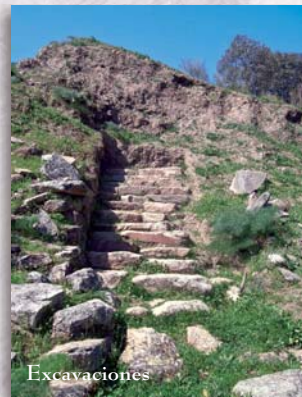
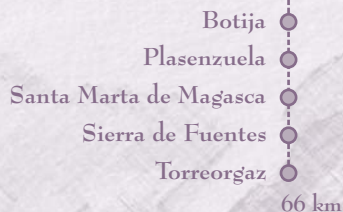
- Autovía
- Red del Estado
- Red autonómica básica
- Red autonómica intercomarcal
- Red autonómica local
- Ferrocarril
- Límites de ADISMONTA
- Ruta



# Castro prerromano de Villasviejas del Tamuja y los Llanos de Cáceres y Sierra de Fuentes



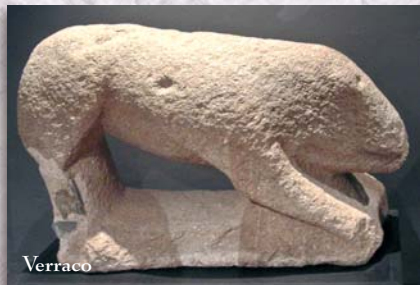
Esta ruta comienza con la vista al castro prerromano de Villasviejas del Tamuja, a escasos 3 km de la localidad de Botija, un impresionante yacimiento que estuvo habitado hace más de dos milenios por gentes de la II Edad del Hierro. Identificado históricamente con la ciudad vetona de Tamusia y lo suficientemente importante en su momento como para labrar moneda legal, sigue estando en proceso de excavación, aunque ya ha arrojado datos que sitúan su vigencia desde el s. IV a. de C. hasta el s. I a. de C., cuando probablemente cayó ante las legiones romanas. Eso sí, no sin poco esfuerzo, pues sus fortificaciones de más de 2 m de espesor, en dos líneas concéntricas a diferentes alturas y aún visibles en alguno tramos, no debieron facilitar el asalto romano. Este poblado está enclavado en un meandro del río Tamuja, que ofrece el frente más abrupto y protegido del antiguo recinto y que hoy actúa como límite oriental de la Zona de Especial Protección para Aves “Llanos de Cáceres y Sierra de Fuentes”, siendo por lo tanto un lugar privilegiado para la observación de fauna.



Desde aquí nos dirigiremos a Botija para conocer esta localidad, cuyos orígenes al parecer no están ligados al castro, sino más bien a la Orden de Santiago, cuando en el siglo XIII se ultima la conquista de estas tierras. Las casas de la localidad están construidas con pizarra, lo que le otorga un aspecto singular, siendo el edificio más destacado la iglesia parroquial de la Magdalena, una sencilla construcción de estilo barroco popular que mantiene un retablo del siglo XVI. Recorriendo las calles de Botija descubriremos elementos llamativos como sillares labrados y con inscripciones, dinteles y otras piezas, reutilizadas en las viviendas actuales y de origen desconocido. También es muy interesante el potro de piedra, que se usaba hasta hace poco para herrar bueyes y caballerías.



Arquitectura popular



Verraco



Puente del Verraco

Junto al río son visibles restos de molinos entre los que destaca el de la Muralla, cerca del yacimiento de Villasviejas, y hay dos puentes interesantes: el Viejo, del siglo XVI, y el del Verraco, más moderno pero con la peculiaridad de que en uno de sus ojos se encontraba un verraco de piedra que fue trasladado al Museo Arqueológico de Cáceres.





Puente



Iglesia de Ntra Sra. de la Asunción

Desde Plasenzuela nos dirigiremos por la CV-27 hacia Santa Marta de Magasca, incorporándonos primero a la N-521 (7'8 km) que seguiremos en dirección a Trujillo, hasta toparnos con la CC-57.1 (5'6 km) que nos llevará a nuestra izquierda finalmente hasta esta localidad (12'5 km). Todo este trayecto sigue discurriendo paralelo al límite de la zona protegida de los Llanos de Cáceres y Sierra de Fuentes, que como ya dijimos lo forma el río Tamuja, por lo que las posibilidades de observar aves son muchas; sobre todo en otoño e invierno, en las zonas adeshadas resultará fácil avistar bandos de magníficas grullas, venidas desde Europa para invernar aquí alimentándose de bellotas y brotes. También en este trayecto es fácil observar durante todo el año, rabilargos, abubillas, y los omnipresentes buitres leonados y milanos reales, o negros, si estamos en primavera o verano.



Perdiz



Unos 4 km antes de llegar a Santa Marta de Magasca, pasaremos cerca del palacio de Pascualete, el edificio civil más representativo de la localidad, en cuyos alrededores hay restos de una villa romana. Ya en Santa Marta podemos hacer una parada para pasear por sus tranquilas calles con casas de arquitectura popular, en cuya plaza veremos el Rollo con el blasón de los Loaísa, reflejo de la señorialización que a mediados del siglo XVI se produjo en las tierras de Trujillo, cuando Santa Marta de Magasca fue vendida por la debilitada Corona de Castilla a Alvaro de Loaisa, un hidalgo trujillano que se convertiría en señor de la villa no sin pocos conflictos.





Desde Santa Marta nos dirigiremos a Sierra de Fuentes (24 km), adentrándonos en plena área protegida de los Llanos de Cáceres y Sierra de Fuentes, para lo que deberemos cruzar los riberos del Tamuja. Este espacio de 70.021 hectáreas en la penillanura cacereña, está declarado Zona de Interés Regional (Z.I.R.) y Zona de Especial Protección para Aves (Z.E.P.A.), pues alberga gran variedad y cantidad de aves, más de 100 especies, que en el caso de las esteparias y en concreto de las avutardas, llega a ser la mayor concentración de la Península y el oeste de Europa. Sisones, gangas, ortegas, canasteras, alcaravanes, aguiluchos cenizos, cigüeñas blancas y negras, cernícalos primilla y un sinfín de pequeñas aves, atraen a estas tierras a cada vez más aficionados a la ornitología, sobre todo durante la primavera, cuando los machos de la avutarda hacen la espectacular *rueda* durante el cielo.



Vista de Los Llanos

A 12 km de Santa Marta, 2'5 km antes de incorporarnos a la N-521, sale a nuestra derecha una solitaria carretera de la que podemos recorrer un tramo, y parando en los cultivos de cereales podremos observar aguiluchos cenizos, carracas y cernícalos primilla entre otras especies. Volviendo al trazado que traíamos nos incorporaremos a la N-521 en dirección a Cáceres, y a 7 km tomaremos a la izquierda el desvío a Sierra de Fuentes. A 1'5 km de este cruce, sale a nuestra derecha una pista asfaltada que nos conducirá a la sierra del Risco; primero, en el cruce que encontraremos en el alto a nuestra izquierda, hacia la ermita del Risco y el mirador, que nos ofrecerá unas vistas espectaculares del pueblo y los llanos circundantes.



Vista de Los Llanos desde la ermita del Risco





Después, volviendo al cruce y tomando a la derecha, hasta el Centro de Recuperación de Fauna y Educación Ambiental “Los Hornos”, que podemos visitar previa solicitud de cita. En estas alturas será fácil que avistemos buitres leonados, águilas calzadas, milanos y un buen número de aves forestales entre los alcornoques que las pueblan



Estas sierras albergaron pobladores desde el Paleolítico, como lo demuestra la cercana cueva de Maltravieso y otros abrigos de la zona, lo que siguió siendo una constante en el Neolítico y la Edad del Bronce. La población de Sierra de Fuentes no se consolidaría sin embargo hasta la conquista del territorio en el siglo XIII, tras la cesión de tierras a los soldados que participaron en ella. Paseando por esta localidad observaremos su arquitectura popular con casas de tipo labriego, con dos plantas, corral y cuadra en su parte posterior, y no será difícil toparnos con escudos y blasones en algunas fachadas. Su edificio más destacable es la iglesia parroquial de la Asunción, una bonita construcción del siglo XVI.





Desde Sierra de Fuentes, saliendo de la localidad por la CC-26.3 hasta la EX-206 nos dirigimos a Torreorgaz (7'6 km), localidad que como muchas de las de esta zona se formó a partir de la conquista de Cáceres en el siglo XIII, no siendo villa hasta el año 1560. No obstante se constata la presencia romana, pues en la fuente de la Higuera se aprecia una inscripción de esta época, y en el puente de la cola del embalse del Salor, por donde probablemente pasara la antigua calzada de Medellín, también hay grabados. Hay que destacar la torre del Cachorro, edificio defensivo que da nombre a la población y que se haya al sur de la misma, en las afueras. En cuanto al municipio hay que destacar su arquitectura de tradición popular con características propias como la cubierta de teja curva, fachadas encaladas y balcones de mampostería o forja, y algunos ejemplos de arquitectura civil de carácter noble, como ocurre con las viviendas que en la calle de la Iglesia lucen en sus fachadas escudos de armas. Su edificio más destacable es la iglesia parroquial de San Pedro, de los siglos XVI y XVII, y merecen una visita las ermitas del Humilladero y del Calvario.



Iglesia parroquial de San Pedro



Ermita del Calvario

Para terminar esta ruta nos dirigiremos por la CC-14.2 al embalse del Salor (4 km) donde podremos pasear y observar numerosas especies de aves como somormujos, ánades, garzas y grullas en invierno, y rapaces como milanos negros y reales (tienen una colonia de cría en los eucaliptos de la orilla sur) águilas calzadas y culebreras, en primavera y verano.

# Guía de Servicios Turísticos



## Alcuéscar

### AR CASA GRANDE DE EXTREMADURA

Contacto: María Ángeles Borrego Fernández  
Domicilio: Travesía Doctor Huertas, S/n  
Teléfono /os: 927 38 44 78 / 679 422 902  
E-mail: info@casagrandeextremadura.com  
/casagrandeextremadura@hotmail.com  
Web: www.casagrandeextremadura.com

## Aldea del Cano

### CR VIA DE LA PLATA

Contacto: Teresa Gutiérrez  
Domicilio: Plaza Mayor, 8  
Teléfono /os: 666 431 420  
E-mail: cervaviaplata@hotmail.com  
Web: www.cerviadelaplata.com

## Almoharín

### CR LA ATALAYA

Contacto: M<sup>a</sup> José Molina  
Domicilio: C/ Cervantes, 19 (Administración)  
Teléfono /os: 927 38 63 51 / 677 744 319  
E-mail: info@almoharinrural.com  
Web: www.almoharinrural.com

## CR LAS GAMITAS

Contacto: Carlos Cantera  
Domicilio: Finca Las Gamitas  
Teléfono /os: 607 80 54 44 / 661 375 140  
E-mail: casarural@lasgamitas.com  
Web: www.lasgamitas.com

## Arroyomolinos

### GUÍAS Y RUTAS DEJANDO HUELLA

Contacto: Catalina Siduepe / Jaime Tomás  
Domicilio: C/ San Sebastián, 2  
Teléfono /os: 686 760 723 / 687 494 509  
E-mail: catayajime@gmail.com  
Web: www.rutasdejandohuella.blogspot.com

## Benquerencia

### CR ENTRE PIEDRAS

Contacto: Juana Delgado Alonso  
Domicilio: C/ Hogar, 3  
Teléfono /os: 927 12 90 57 / 638 159 896  
E-mail: c.r.entre-piedras@hotmail.com  
Web: www.entre-piedras.com

## Botija

### AR VILLAVIEJA DEL TAMUJA

Contacto: Alfonso Pérez Pérez  
Domicilio: C/ Santa Teresa de Jesús, 7  
Teléfono /os: 927 31 36 98 / 696 178 219  
E-mail: riotamuja@gmail.com  
Web: www.tamuja.com

## Montánchez

### CR Balcón de Extremadura

Contacto: Jesús Flores Cid  
Domicilio: C/ Castillo, 28  
Teléfono /os: 927 38 01 24 / 626 46 07 35  
E-mail: casarural@balcondeextremadura.com  
Web: www.balcondeextremadura.com

## CR EL FONTANO

Contacto: Miguel Ángel Caballero Castro  
Domicilio: C/ Santo Domingo, 17  
Teléfono /os: 927 38 01 73 / 699 957 202 / 609 803 427  
Fax: 927 38 01 73  
E-mail: info@casaruralfontano.com  
Web: www.casaruralfontano.com

## CR LA ROANA

Contacto: Carmen / Consoli  
Domicilio: C/ Pozo Carpio, 25  
Teléfono /os: 628 934 420 / 618 217 770  
E-mail: reservas@laroana.es  
Web: www.laroana.es

## CR LOS MÁRTIRES

Contacto: María Julia Peláez Gago  
Domicilio: C/ Lectoral Lozano, 12  
Teléfono /os: 927 38 05 63 / 606 155 083 / 635 433 619  
Fax: 924 33 02 51  
E-mail: julia@casarurallosmartires.com  
/reservas@casarurallosmartires.com  
Web: www.casarurallosmartires.com

## CR MARGARITA I Y II

Contacto: María Isabel Fernández Galán  
Domicilio: C/ Obispo Senso, 13  
Teléfono /os: 927 38 00 42 / 660 401 552  
E-mail: maribelfdezgalan@yahoo.es  
Web: www.casaruralmargarita.com

## CR EL CANCHALEJO

Contacto: Olga Lázaro / Francisco Torres  
Domicilio: C/ Herrera, 63  
Teléfono /os: 676 375 500  
E-mail: info@casaruralcanchalejo.com  
Web: www.casaruralcanchalejo.com



## HOTEL FUENTES DEL SALOR

Contacto: Tomás Tornero  
Domicilio: C/ Centenal S/n  
Teléfono /os: 927 38 00 62 / 927 38 03 69  
Fax: 927 38 06 49  
E-mail: fuentesdelsalor@gmail.com  
Web: www.fuentesdelsalor.es

## HOTEL VILLA DE MONTÁNCHEZ

Contacto: Iñaki / Valentín  
Domicilio: C/ Virgen del Castillo, S/n  
Teléfono /os: 927 38 00 08  
Fax: 927 38 05 43

## Plasenzuela

### HR EL LABRIEGO

Contacto: Montaña Herrera Villegas  
Domicilio: C/ Tiendas, 7  
Teléfono /os: 927 31 37 16  
Fax: 927 31 37 15  
E-mail: correo@labriego.com  
Web: www.labriego.com

## Sierra de Fuentes

### CR LAS AVUTARDAS

Contacto: Francisca Maestre  
Domicilio: Plaza Colón, 12  
Teléfono /os: 927 22 62 33 / 652 944 335  
Fax: 927 62 72 34  
E-mail: info@lasavutardas.com  
Web: www.lasavutardas.com

## SERVICIOS CULTURALES ATAKAMA PRODUCCIONES

Contacto: Francisco José Palomino Guerra  
Domicilio: C/ Del Pozo, 3  
Teléfono /os: 927 20 01 47 / 677 509 509  
Fax: 927 20 00 12  
E-mail: info@atakamasl.com  
Web: www.atakamasl.com

## Torre de Santa María

### HOSTAL LA ESTRELLA

Contacto: Juan Campos Fernández  
Domicilio: C/ Cruce, 8  
Teléfono /os: 927 38 81 74  
Fax: 927 38 82 29  
E-mail: juancamposfernandez@hotmail.com

## HOTEL LAS GLORIAS

Contacto: Juan Félix Fernández Redondo  
Domicilio: Cruce de Carreteras, 1  
Teléfono /os: 927 38 84 01 Recepción / 927 38  
85 22 Cafetería  
Fax: 927 38 81 53  
E-mail: hrlasglorias@yahoo.es  
Web: www.hotelrestaurantelasglorias.com

## CR DEL OBISPO

Contacto: Carmen García Miguét  
Domicilio: C/ Obispo García Benito, 3  
Teléfono /os: 927 23 00 88 / 658 815 268  
E-mail: poblador57@hotmail.com  
Web: www.casaruraldelobispo.com

## CR RUTA DE LAS TORRES

Contacto: Ascensión Heras  
Domicilio: C/ Martín Miguel, 47  
Teléfono /os: 927 38 86 60 / 678 502 717  
Fax: 927 38 86 60  
E-mail: mariascen@hotmail.com

## Torreemocha

### AR EL SILO

Contacto: María del Carmen Ciborro Ortega  
Domicilio: Carretera Aldea del Cano S/n  
Teléfono /os: 927 12 70 01  
Fax: 927 12 72 84  
E-mail: admon@aytotorreemocha.com  
Web: www.torreemocha.cc / www.torreemocha.es

## Torreorgaz

### HOTEL PARADOR DE LOS LLANOS

Contacto: Juan Benito Guzmán Román  
Domicilio: C/ La Cruz, 26  
Teléfono /os: 927 20 51 58 / 656 944 943  
E-mail: paradordelosllanos@hotmail.com  
Web: www.laterrona.com

## Valdefuentes

### AR BALCÓN DE FLOR

Contacto: Juana García Palomino  
Domicilio: C/ Gurumeña, 17  
Teléfono /os: 927 38 82 68 / 699 460 499  
Web:  
www.rinconesdelmundo.com/casasrurales/caceres/  
elbalcondelflor

## Zarza de Montánchez

### AR LOS ATAMBORES

Contacto: Ayto. de Zarza de Montánchez  
Domicilio: C/ Alameda S/n  
Teléfono /os: 927 31 25 39  
Fax: 927 31 27 62  
E-mail:  
ayuntamiento@aytozarzademontanchez.es  
Web: www.zarzademontanchez.es

## CR LA TERRONA

Contacto: María Ángeles Monroy Pacheco  
Domicilio: C/ Calvo Sotelo, 24  
Teléfono /os: 666 929 408 / 677 570 491  
E-mail: info@casarurallaterrona.com  
Web :www.casarurallaterrona.com



# Comarca Sierra de Montánchez y Tamuja







**ADISMONTA**  
Comarca de Montánchez y Tajuja

[www.adismonta.com](http://www.adismonta.com)

**JUNTA DE EXTREMADURA**

Consejería de Agricultura y Desarrollo Rural



GOBIERNO  
DE ESPAÑA

MINISTERIO  
DE MEDIO AMBIENTE  
Y MEDIO RURAL Y MARINO