

Boletín Municipal

Ayuntamiento de Palazuelos de Eresma



Balance 2019- **2023**

INDICE

- MENSAJE DEL ALCALDE
- ECONOMÍA
- INVERSIONES 2019 - 2023
- DESARROLLO LOCAL: PROMOCIÓN ECONÓMICA Y EMPLEO
- BIENESTAR SOCIAL Y PARTICIPACIÓN CIUDADANA
- PROMOCIÓN CULTURAL
- DEPORTE
- SOSTENIBILIDAD Y MEDIOAMBIENTE
- FIESTAS Y TRADICIONES

JESÚS NIETO

ALCALDE DE PALAZUELOS DE ERESMA



MENSAJE DEL ALCALDE

A escasos meses de finalizar la presente legislatura y como en otras ocasiones, en aras a cumplir con el compromiso informativo y la transparencia, **procedemos a dar cuenta de la gestión municipal** llevada a cabo en los últimos cuatro años.

Complicado y difícil ha sido este periodo motivado primero por la Pandemia COVID 19, ya afortunadamente superada, y después por el desmesurado aumento de los precios a causa de la elevada inflación, el aumento de los costes energéticos y la dificultad en encontrar materiales a consecuencia de la invasión de Ucrania.

En ambas situaciones, tanto el personal de calle como el trabajo de los técnicos y el jurídico-administrativo de los empleados municipales ha sido imprescindible para seguir adelante. A todos ellos/as mi agradecimiento.

En estos años especial relevancia ha tenido la **amortización total de la deuda municipal, la bajada del Impuesto de Bienes e Inmuebles**, los sustanciales avances en materia de sostenibilidad, ahorro de energía, regularización de las concesiones de agua potable y su depuración; así como la progresiva resolución de la diversa situación urbanística del municipio, aún queda mucho por hacer...

La edad media y características de nuestro vecindario nos llevó a la **modernización y mejora de instalaciones deportivas y parques infantiles**, al incremento del presupuesto de fiestas, tan merecidas como demandadas tras los meses de pandemia. Nuestro compromiso con el entorno natural sigue siendo firme llevando a cabo periódicas plantaciones y mejoras en caminos y caceras.

Como en años pasados, nuestro municipio sigue creciendo de forma imparable, tanto en población como en **instalaciones y servicios que os detallamos a continuación.**

Gracias a todos/as por vuestra inestimable colaboración.

Jesús Nieto Martín.
Alcalde de Palazuelos de Eresma.

ECONOMÍA

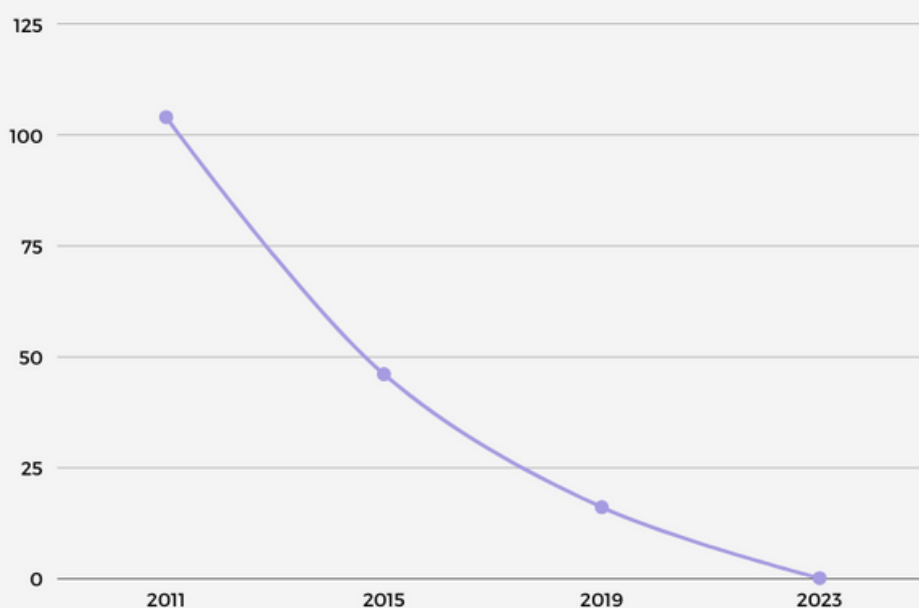
PALAZUELOS DEUDA 0

Tras 12 años de esfuerzo económico por parte de todos, en este año 2023 se ha amortizado el último crédito bancario, crédito ICO que nos vimos obligados a solicitar en 2012 para afrontar el pago de antiguas facturas y que ha venido condicionando las cuentas de los presupuestos municipales. Durante estos últimos cuatro años se ha amortizado la cantidad de 1,6 millones de euros **dejando la deuda municipal a 0**.

Desde el Ayuntamiento hemos querido recompensar este esfuerzo colectivo de toda la ciudadanía con la **bajada del 10% del IBI urbano**. Demostrando que con una adecuada gestión de las arcas municipales es posible un óptimo funcionamiento sin necesidad de gravar a nuestros vecinos con innumerables y cuantiosos impuestos.

A pesar de todo ello, en esta legislatura que finaliza el **Ayuntamiento ha acometido inversiones por valor superior a 4,3 millones de euros**.

Evolución deuda



● Deuda Palazuelos de Eresma

INVERSIONES 2019 - 2023

El total de las Inversiones 2019-2023 anteriormente realizadas hace un montante de **4.371.000 euros**, sin duda una cantidad más que destacable que ha supuesto aproximadamente un **30% de los presupuestos municipales de este periodo**.

DETALLE DE ALGUNAS DE LAS INVERSIONES MÁS DESTACADAS

Asfaltado y acerado. Diversas y numerosas han sido las actuaciones en aceras y calzadas en estos años. La realización de nuevos viales y la adecuación, renovación y mantenimiento se ha venido realizando en todos y cada uno de los núcleos urbanos:

- **Casco viejo de Palazuelos: C/ Las Eras - Linares - Mijo - iglesia - Plaza de arriba y otras. Urbanización de c/ La Mina - piscina. Aceras C/ Real. Palazuelos.**
- **Casco viejo de Tabanera y urbanización C/ tres chorros - C/ Escardinchal**
- **Acerado y asfaltado en Peñas del Erizo.**
- **Acerado y sustitución de farolas Parque Robledo: C/ Calderas. Reventón y Peñas Buitreras.**

La cuantía total de estas inversiones suma la cantidad de **691.000 euros**. De ellos y en distintos planes anuales las aportaciones de otras administraciones fueron las siguientes: JCYL: 105.000 €, Diputación Provincial: 91.000 €.



C/ Real, Palazuelos

Nueva EDAR. Debido al imparable incremento demográfico, se hace imprescindible la ampliación de la Estación Depuradora de Aguas Residuales (EDAR) de nuestro municipio, esta costosa obra de 2,5 millones de euros ya fue licitada y se realizará a lo largo del presente año 2023. Nuestro Ayuntamiento en los próximos cuatro años contribuirá con el pago del 20% del total, medio millón de euros, a la ejecución de dicha ampliación.



C/ Peñas Buitreras, Robledo



Peñas del Erizo



C/ Escardinchal, Tabanera



Alumbrado público



Seguridad ciudadana



Marquesinas



Vehículos

Sostenibilidad energética. En cuatro fases se han sustituidos todas y cada una de las luminarias del alumbrado exterior del municipio, hablamos de **más de 1000 farolas**. Para esta imprescindible adecuación al incremento de los gastos energéticos y la sostenibilidad ambiental y con coste total de **402.000 euros** se ha contado con una subvención IDAE de 122.000 euros.

Seguridad y movilidad. Con un desembolso de **125.000 euros** se ha dotado a nuestro municipio de diversos elementos de seguridad y movilidad.

La colocación de pasos elevados en los núcleos de Carrascalejo y Robledo, las inversiones en viabilidad invernal y la reciente instalación de cámaras de seguridad en todos los accesos rodados y zonas de especial vigilancia de nuestro entorno hace de Palazuelos un municipio más seguro para nuestros ciudadanos.

Mejora del parque de vehículos municipal.

Durante este periodo se han invertido **80.000 euros** en la compra de: **Una pick up dotada de pala quitanieves y salero, un vehículo 4x4, y una furgoneta multiservicio.**

Mobiliario urbano e información digital. Colocación de mobiliario urbano, sustitución de las marquesinas en las paradas del autobús metropolitano y la colocación de tótems digitales informativos ha supuesto a las arcas municipales **70.000 euros**.

Recordamos que el buen uso y conservación de estos elementos es misión de todos.

Centro social de Carrascalejo. Tras las dificultades surgidas tras la inflación de precios se ha retomado la construcción del Centro Social ubicado en el moderno núcleo de Carrascalejo. Con una subvención de la JCYL de 85.000 e. y un coste total de esta primera fase de 514.000 euros. En esta fase 1 se incluye la construcción de **un local cafetería** como necesario futuro punto de encuentro de los allí residentes.

Saneamiento y pluviales. De igual manera se han acometido necesarias obras en las redes de saneamiento y pluviales de nuestro municipio, concretamente en las calles Vallejo - Nueva - Doñana, entre otras, con un coste total de **75.000 €**.

Instalaciones deportivas. La apuesta municipal por nuestro deporte, que tanto en cantidad como en calidad es referente en la provincia, se ha visto reflejada con las inversiones siguientes:

- **Mejoras en el campo de fútbol de la Mina.** Nuevos Vestuarios. Asientos en la grada. Nuevo Marcador. Contenedor de material. Focos de iluminación LED. Para este cometido, superior a los **300.000 euros**, hemos contado con Subvenciones: Diputación Provincial 35.000 € y JCYL 72.000 €.
- **Pista Polideportiva cubierta y "David Llorente".** Carrascalejo.
- **Pista polideportiva cubierta y vestuarios Javier Aragoneses.** Robledo.
- **Pista Polideportiva en C/ Las tramas.** Tabanera.
- **Pistas de Pádel Arroyo de la Vega.** Su presupuesto de **217.000 €** incluye una subvención JCYL de 111.000 €.
- **Parques de Calistenia** en el entorno del Polideportivo Arroyo de la Vega – Carrascalejo - Robledo
- **Mejoras en las instalaciones de la piscina de verano.**
- **Sustitución de materiales deportivos en todo el municipio.**

Estas inversiones, que han tenido un coste total de 1.411.000€, nos permiten afirmar que nuestras instalaciones deportivas son las mejor dotadas y numerosas de la provincia; sin duda, la cantidad y calidad de nuestros deportistas lo merece.

Sanidad. El incremento progresivo de población de nuestro municipio hacía imprescindible una ampliación de nuestro consultorio médico. En la actualidad se encuentra en fase constructiva el nuevo consultorio situado entre los núcleos de Palazuelos y Tabanera para dar una mejor ubicación, acceso y servicio a nuestros vecinos. Su previsión de finalización será en el presente año 2023. Con un coste total de **414.000 euros**, incluyendo proyecto y dirección de obra, hemos contado con una subvención de JCYL de 112.000 €. y de Diputación Provincial de 66.000 €.

Transporte público. El ayuntamiento ha alcanzado un acuerdo con Linecar para agregar una nueva expedición a primera hora de la mañana que conecta con la estación del AVE, y que ya se encuentra en servicio. Hay paradas en Palazuelos, Robledo y Carrascalejo.



Campo de la Mina. Palazuelos



Pistas Javier Aragoneses. Robledo



Pista David Llorente. Carrascalejo



Pista C/ Las Tramas. Tabanera

PARQUES Y JARDINES



Parque de la mina

En los últimos cuatro años se han llevado a cabo las **fases II y III del parque de la mina** dotando de mesas, juegos, iluminación, plantaciones de arbolado, parque canino y diferentes accesos a la zona. La incorporación del quiosco municipal ha sido la última inversión.

Tanto en los parques de Carrascalejo como en Robledo se han realizado diferentes proyectos para incorporar pérgolas, mesas, juegos, arbolado y mobiliario urbano.

Se han acometido numerosas plantaciones de arbolado e inversiones en materiales y maquinaria dedicada a estos fines. Los núcleos de Palazuelos, Carrascalejo y Robledo cuentan con parques caninos.

Para todo lo anterior se ha dispuesto de **303.000 €** a cargo de los diferentes presupuestos anuales.

PARQUES INFANTILES

Amplia y en todos los núcleos urbanos que componen el municipio ha sido la inversión en la adecuación y modernización de los parques infantiles para el disfrute de los más pequeños. Sustitución de juegos infantiles y adecuación con suelo de caucho, según normativa, en los puntos siguientes: **Plaza del Ayuntamiento - parque infantil de la C/ Nueva - parque infantil C/ Cerca Grande - parque infantil de la C/ Cañada - Parque de la ermita - parque infantil de Carrascalejo - C/ La granja en Robledo - C/ Doñana.**

Con un montante de **178.000 euros** podemos afirmar que nuestro municipio cuenta con los mejores parques infantiles de la provincia de Segovia.



C/ La Granja, Robledo



C/ del Brezo, Carrascalejo



C/Real 17, Palazuelos



C/ Cerca Grande, Tabanera



La Ermita, Palazuelos



C/Cañada. Palazuelos

DESARROLLO LOCAL: PROMOCIÓN ECONÓMICA Y EMPLEO

Planificación estratégica. El Área de Desarrollo Local del Ayuntamiento busca un desarrollo local basado en el equilibrio entre los aspectos económico, social y medioambiental, en definitiva: sostenible. El Ayuntamiento se adhirió a la Red de Entidades Locales para el Desarrollo de la Agenda 2030 y actualmente el A.D.L. está llevando a cabo un diagnóstico local para implementar la Agenda 2030 o la Agenda Urbana. Estas agendas pueden ser una herramienta importante para la planificación estratégica del desarrollo sostenible del territorio.

Servicios al ciudadano. En estos años, difíciles para la empresa y el empleo hemos trabajado en mejorar las oportunidades de empresas y vecinos del municipio percutiendo en los siguientes temas:

- **Fomento y apoyo del emprendimiento.** Se realizan actividades para fomentar la creación de nuevos negocios y se asesora y acompaña a muchas personas que desean realizar ese sueño.
- **Ayuda a los vecinos con sus proyectos laborales.** Se ayuda a los más jóvenes en la elección profesional, a los desempleados en su búsqueda de empleo, a los colectivos más vulnerables a reinserirse en el mercado. Se atiende a una media de 40 personas cada año. También **bolsa de empleo**, que ayuda a cubrir muchas ofertas anuales.
- **Asesoramiento de empresas: innovación, digitalización, consolidación, o financiación, entre otros temas.** Estamos en permanente contacto con los empresarios para atender sus necesidades.
- **Apoyo y promoción a la pequeña empresa local:** Sorteos, descuentos, bonos para activar el consumo en el comercio minorista; o Rutas de tapas y jornadas gastronómicas. Se difunden los negocios locales en el Directorio de empresas digital y en la RRSS municipales.
- **Formación a trabajadores, autónomos y empresas.** La A.D.L. propone un catálogo anual de talleres presenciales o digitales para apoyar los proyectos laborales de los vecinos (empleo o autoempleo).
- **Fomento del atractivo turístico del municipio.** Se ha creado una **guía digital de turismo** muy trabajada que saca a la luz el potencial turístico del municipio.



Campanas



Formación

BIENESTAR SOCIAL Y PARTICIPACIÓN CIUDADANA



Recogida de alimentos

Ayudas urgentes. En esta legislatura ha continuado el programa anual de ayudas municipales para combatir situaciones de urgencia social de vecinos del municipio.

BANCO DE ALIMENTOS. Desde hace varios años se gestiona también un banco de alimentos para los vecinos más necesitados.

Programa de igualdad. En los últimos años se ha puesto en marcha un programa municipal de Igualdad: "Palazuelos por la Igualdad" con campañas, exposiciones, charlas en el colegio, teatro, cursos, ... En este ámbito promovemos al equipo femenino de fútbol del C.D. Monteresma, que es referente provincial.



Formación en igualdad



No + violencia de género



Formación digital mayores

Programa de mayores. Tras la pandemia se han retomado, talleres, visitas culturales, manualidades y actividades deportivas.

Infancia y juventud. Con la contratación de una especialista se han puesto en marcha programas dirigidos a este colectivo en espacios municipales: casa joven, espacio de ludoteca, o en los centros sociales.

Protección civil. En esta legislatura desde la mancomunidad La Atalaya se ha creado el cuerpo de protección civil, voluntariado que colabora en la realización de actos multitudinarios.

PROMOCIÓN CULTURAL

CULTURA

El Ayuntamiento de Palazuelos de Eresma ha demostrado un compromiso firme con la Cultura y las artes, ofreciendo a sus habitantes una amplia variedad de **eventos culturales** y **programas educativos**.

Dentro de la agenda cultural de espectáculos anual, entre otros destacan los eventos y actuaciones de los programas "**Circuitos escénicos**", que incluye representaciones de teatro, música y títeres en distintos espacios públicos de la localidad, y el programa "**Veladas Musicales**", que ofrece música en vivo los sábados de verano en las terrazas de los establecimientos de hostelería.

Todos los años nos visita también "**Titirimundi**".

En el ámbito de difusión y promoción de la cultura están el **Programa de Animación a la Lectura**, el programa de exposiciones de Diputación, o las aulas de cultura.

En conjunto, estas iniciativas han creado un ecosistema cultural rico y diverso que promueve la cultura en la localidad.

El Ayuntamiento promueve iniciativas de apoyo económico para fomentar el talento como son:

- **Becas a los mejores alumnos del curso escolar en el CEIP Atalaya.**
- **Becas a Artistas**

También ha puesto en marcha un nuevo **servicio de clases de apoyo a niños/as**.

Y, por supuesto, ha continuado su **apoyo a las escuelas municipales de música y danza, y a la de idiomas**.

Todo esto se complementa con otros programas que otras administraciones traen a nuestro municipio como las aulas de alfabetización informática, o castellano para inmigrantes.



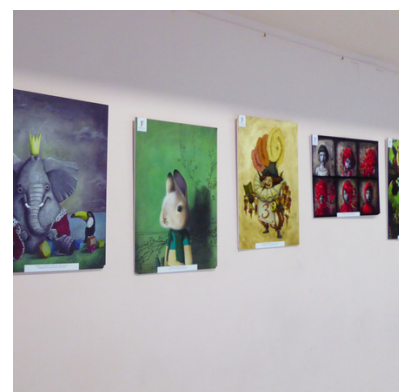
Circuitos



Titirimundi



Becas alumnado CEIP Atalaya



Exposiciones

DEPORTE

EL AYUNTAMIENTO DE PALAZUELOS DE ERESMA ESTÁ PLENAMENTE COMPROMETIDO CON EL DEPORTE: LA CANTIDAD Y VARIEDAD DE EQUIPAMIENTOS DEPORTIVOS, O EL PROGRAMA DE BECAS A DEPORTISTAS SON PRUEBA FEHACIENTE DE ELLO.

El Ayuntamiento de Palazuelos de Eresma es conocido por su gran compromiso con el deporte y la formación de jóvenes deportistas. Gracias a las ESCUELAS DEPORTIVAS MUNICIPALES, los niños y jóvenes del municipio tienen la oportunidad de formarse en diferentes disciplinas deportivas como **Ajedrez, Atletismo, Baloncesto, Balonmano, Ciclismo, Duatlón, Escalada, Judo, Patines en Exterior, Piragüismo, Polideportivo y Tenis.**

Entre los deportistas más destacados de Palazuelos de Eresma se encuentra **David Llorente Vaquero, nuestro piragüista olímpico que representó a España en los Juegos Olímpicos de Tokio 2020.** David ha sido homenajeado por su pueblo y es un gran orgullo para todos.



Tokio 2020

Palazuelos de Eresma también cuenta con una serie de **eventos deportivos** de primer nivel como la **Real Sitio Cup de fútbol** donde compiten equipos españoles e internacionales de primer nivel o la **Carrera Natural de las Cañadas**, que se ha convertido en una de las carreras naturales más atractivas.



Homenaje



Escuelas deportivas



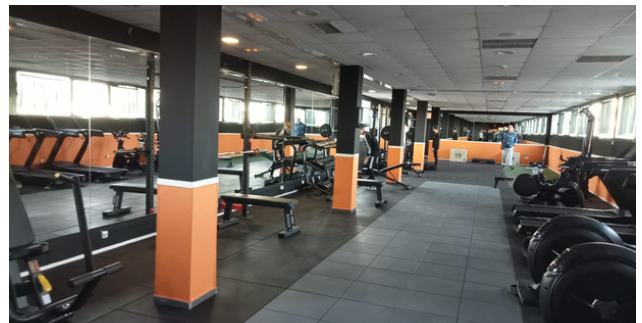
Real Sitio Cup



Acto de entrega de las becas 2022

El Ayuntamiento de Palazuelos de Eresma ha implementado un **programa de becas para deportistas del municipio**, con el objetivo de apoyar a aquellos que demuestren un gran talento y dedicación en su disciplina deportiva. Nuestras becas son, no solo un apoyo, sino también un reconocimiento al esfuerzo de nuestros deportistas. El programa ha repartido una media de **10.000 euros anuales desde su creación**. También se apoya a asociaciones y clubs deportivos. El acto de entrega de las becas se convierte a su vez en un acto público de reconocimiento a nuestros deportistas de los que nos sentimos muy orgullosos.

Tras el esfuerzo del Ayuntamiento, recientemente se ha reabierto **el gimnasio municipal** en el Polideportivo Arroyo de la Vega con gran aceptación de los vecinos. Este servicio es gestionado por la empresa Paikiki.



Gimnasio municipal

En cuanto a **clubs deportivos el Ayuntamiento de Palazuelos de Eresma colabora con el C.D. Monteresma - La Atalaya**. En los presupuestos de 2023 tiene concedida una subvención de 20.000 €, además del uso preferente del campo de la mina y del Polideportivo, uso cuantificado en 70.000€.



C.D. Monteresma - La Atalaya femenino



C.D. Monteresma - La Atalaya masculino

SOSTENIBILIDAD Y MEDIO AMBIENTE

Entorno natural. Dentro de nuestro patrimonio cultural y natural se encuentra el mantenimiento de las caceras. En estos últimos años se han ejecutado numerosas mejoras en el entorno de la cacera proveniente del río cambrones en la zona de Tabanera.

También y utilizando en su mayor parte fondos provenientes del Parque Nacional del Guadarrama se está llevando a cabo la adecuación del Arroyo de la Vega en el entorno del Polideportivo Municipal. La última de estas intervenciones se encuentra aún en su fase de aprobación por la Consejería de Medio Ambiente JCYL.

El coste de estas intervenciones en nuestro entorno natural se estima en **108.000 €**.



Estatua Cacera



Mejoras Cacera



Arroyo de la Vega

Campaña de sensibilización ambiental "Un niño, un árbol". Con esta iniciativa, se busca no solo crear conciencia sobre la importancia de cuidar el medio ambiente, sino también fomentar la conexión y el amor por la naturaleza desde una edad temprana, logrando un lazo afectivo entre el niño y su familia y el crecimiento de su árbol. Se planta un árbol por cada niño nacido ese año, previa solicitud en el Ayuntamiento en los plazos que establece cada convocatoria anual.



Familia "Un niño, un árbol"

Medidas ODS más relacionadas con el medioambiente.

Se ha comenzado a trabajar la acción local con perspectiva agenda 2030 buscando: el desarrollo de actividades empresariales sostenibles, promover la eficiencia energética, la gestión adecuada de residuos o la planificación urbana sostenible. También la promoción de prácticas de consumo responsable. La realización de un diagnóstico local - que ya se está realizando - nos permitirá identificar los retos y poder crear un plan de acción para superarlos.



Futura barrera vegetal. Robledo

FIESTAS Y TRADICIONES

El Ayuntamiento de Palazuelos de Eresma desde su área de cultura tiene un probado compromiso con las fiestas patronales y tradicionales promotoras de diversión, alegría y sentido de comunidad entre sus habitantes.

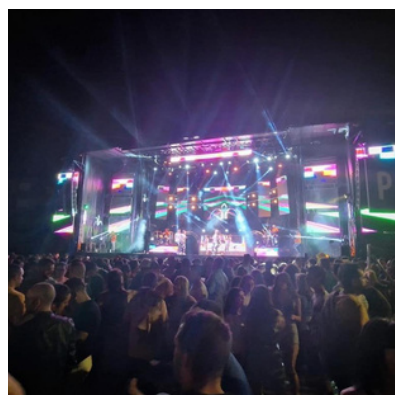
Para ellos se destina un presupuesto anual que se distribuye para las fiestas locales. En estrecha colaboración con las asociaciones de festejos, se realizan los programas festivos, intentando garantizar una amplia variedad de actividades para todos los gustos y edades.



Paloteo



Pregón fiestas Palazuelos



Verbenas



Fiestas del Rosario, Tabanera



Fiestas Carrascalejo



Verbenas



Carnaval



Fiestas Robledo



Navidad



Verbenas



Ayuntamiento
Palazuelos de Eresma

¡¡¡Sigamos avanzando!!!